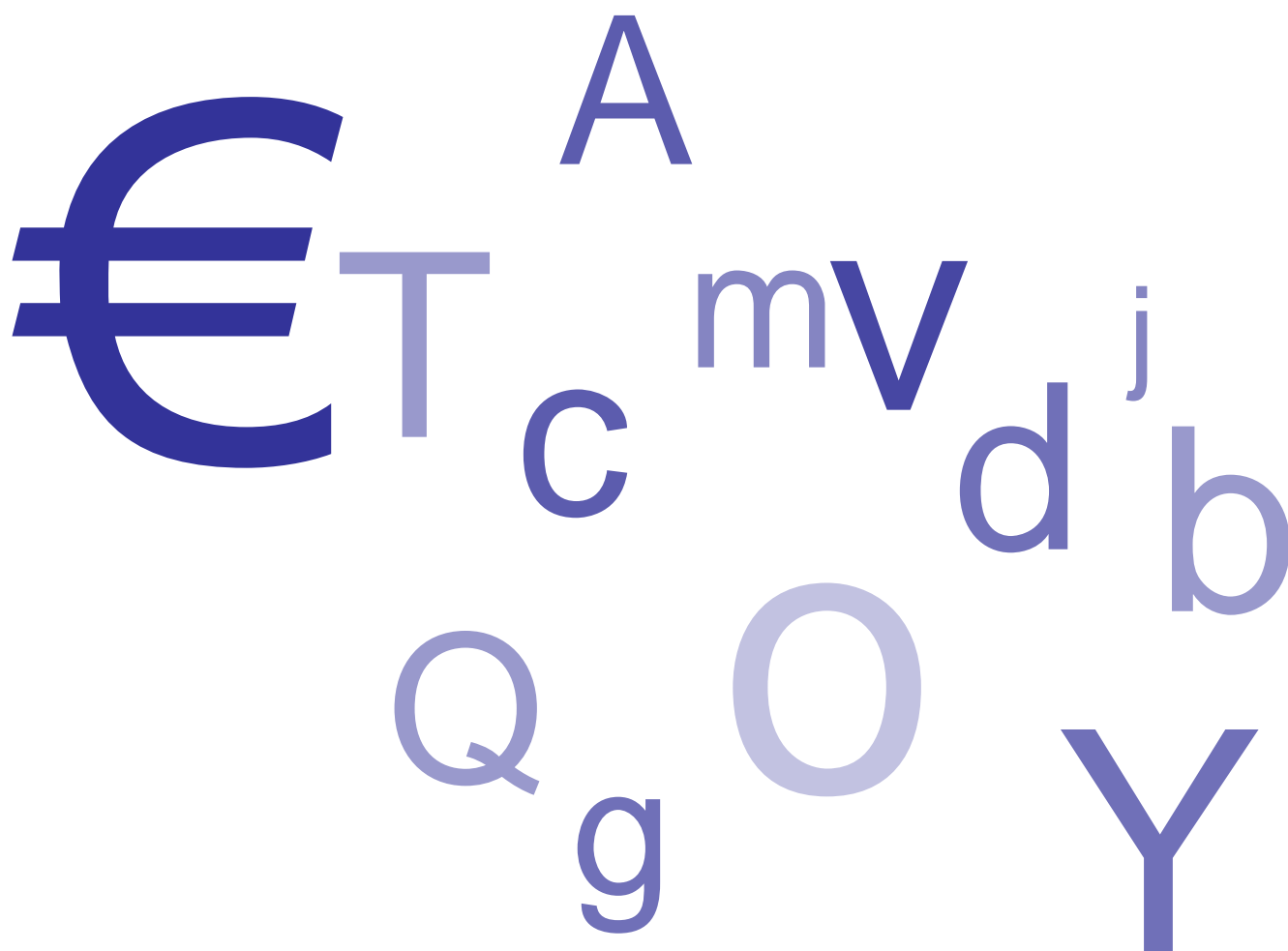


Glossari de termes financers



GLOSSARI DE TERMES FINANCERS

© Copyright EVCA, abril del 2002

GLOSSARI DE TERMES FINANCERS	pàg. 2
DICCIONARI CATALÀ – ANGLÈS	pàg. 36

A

ACCIONS BARATES

Accions (o drets d'adquisició d'accions) emeses als treballadors, consultors, promotors, etc., de l'empresa que les emet a un preu inferior al preu d'oferta al públic, en especial si s'emeten durant l'any anterior a fer l'oferta pública.

ACCIONS CLASSIFICADES

Separació del capital social d'una empresa en múltiples classes (per exemple, classe A, classe B, etc.).

ACCIONS ORDINÀRIES

En una empresa pública, són les accions que es venen entre els inversors en diverses operacions. Els titulars d'accions ordinàries normalment tenen dret a vot en la selecció dels administradors i en altres temes importants. També poden rebre dividendes per la seva participació, si bé les accions ordinàries no garanteixen una rendibilitat de la inversió. En cas de liquidació d'una companyia, els titulars de bons i d'accions preferents tenen preferència sobre els titulars d'accions ordinàries.

ACCIÓ PREFERENT ACUMULATIVA RESCATABLE

Forma d'accions preferents que fan que, si s'ometen un o més dividendes, aquests dividendes s'acumulin i s'hagin de pagar totalment abans que puguin ser refinançats pels proveïdors de finançament *mezzanine*, bancs i altres proveïdors de capital institucional, amb la qual cosa es permet que els inversors inicials recuperin la inversió.

ACCIONS PREFERENTS

Accions que tenen preferència sobre les accions ordinàries, incloent prioritat en la recepció de dividendes i en el moment de la liquidació. En alguns casos, també tenen drets de rescat, drets de vot preferent i drets de conversió en accions ordinàries. Els inversors de capital privat normalment fan inversions en forma d'accions preferents convertibles.

Consulteu ACCIONS PREFERENTS ACUMULATIVES.

ACCIONS PREFERENTS ACUMULATIVES

Forma d'accions preferents que fan que, si s'ometen un o més dividendes, aquests dividendes s'acumulin i s'hagin de pagar per les ACCIONS ORDINÀRIES de la companyia.

Consulteu ENDARRERIMENTS.

ACCIONS PREFERENTS CONVERTIBLES

Accions preferents convertibles en accions ordinàries (ACCIONS ORDINÀRIES).

ACCIONS PREFERENTS DE TIPUS AJUSTABLE

Accions preferents, el tipus de dividend de les quals canvia en resposta als canvis d'un tipus d'interès de referència.

ACCIONS PREFERENTS SECUNDÀRIES

ACCIONS PREFERENTS que tenen drets subordinats als de les accions preferents sobre els dividendes i els actius.

ACCIONS PREFERENTS "XEC EN BLANC"

Accions autoritzades preferents, els termes de les quals es deixen oberts segons l'escriptura de constitució de la societat i, d'aquesta manera, es permet al consell d'administració fixar els termes sense que calgui l'aprovació dels accionistes.

Les accions preferents "xec en blanc" es poden utilitzar com a MECANISME ANTIABSORCIÓ.

Consulteu PROVISIONS ANTIDILUCIÓ, PÍNDOLA ENVERINADA (POISON PILL), REPEL·LENT ANTITAURONS (SHARK REPELLENT).

ACORD DE BLOQUEIG

Acord entre un **SUBSCRIPTOR** i alguns accionistes d'una empresa pel qual els accionistes no venen les seves accions al públic durant un determinat **PERÍODE DE BLOQUEIG** després d'una oferta pública. En el cas d'una operació de capital risc, aquest pacte evita que els directius i els inversors de capital risc de l'empresa receptora de la inversió vinguin les seves accions immediatament després d'una OPI. La raó d'aquesta restricció és que aquesta venda enviaria senyals preocupants al mercat i provocaria una baixada del preu de les accions, i aleshores els altres accionistes tindrien unes accions el valor de les quals seria molt inferior al valor que tenien en el moment de l'OPI.

ACORD DE CONFIDENCIALITAT

Consulteu **ACORD DE CONFIDENCIALITAT I DRETS DE PROPIETAT**.

ACORD DE CONFIDENCIALITAT I DRETS DE PROPIETAT (O PACTE DE CONFIDENCIALITAT)

Acord pel qual un treballador, un client o un venedor accepta no revelar informació confidencial a tercers ni utilitzar-la en cap context, excepte en el context de les activitats de l'empresa. Si l'acord és entre l'empresa i un treballador, el treballador atorga a l'empresa els drets sobre totes les invencions que desenvolupi mentre treballi per l'empresa i declara que no té cap obligació restrictiva amb cap empresa per la qual hagi treballat anteriorment.

ACORD DE SUBSCRIPCIÓ

Document en el qual els **SUBSCRIPTORS** d'una oferta pública es comprometen, en una oferta sense compromís de garantia de col·locació, a fer tot el possible per vendre les accions o en una oferta **ASSEGURADA**, a comprar a l'emissor les accions de l'oferta pública.

ACORD VOLUNTARI

Acord per part d'una empresa de realitzar o abstenir-se de fer certes activitats durant un període de temps determinat.

Els acords voluntaris acostumen a continuar en vigor durant tot el temps que l'inversor de capital privat conserva una certa quantitat de valors i pot ser rescindit amb motiu d'algun esdeveniment, com, per exemple, una oferta pública. Els acords voluntaris afirmatius defineixen accions que una companyia pot realitzar i poden incloure el pagament de taxes, assegurança, manteniment de l'existència corporativa, etc.

Els acords voluntaris negatius defineixen accions que la companyia no pot fer i poden incloure la prohibició de fusions, venda o compra d'actius, emissió de valors, etc.

ACTES PROMOCIONALS

Procés durant una oferta pública o una recollida de fons en què la direcció de l'empresa emissora i els garants es troben amb grups d'inversors potencials per estimular l'interès en les accions que s'ofereixen. Es poden organitzar actes promocionals en diverses ciutats/països i tenen lloc durant el període d'espera immediatament anterior al moment en què entri en vigor el registre.

ADQUISICIÓ PALANQUEJADA (*LEVERAGED BUYOUT*)

Operació de **BUYOUT** en què l'estructura de capital de la **NEWCO** incorpora un nivell especialment alt de deute, gran part del qual normalment es garanteix contra els actius de l'empresa.

AGENT DE COL·LOCACIÓ

Persona o entitat que actua com a agent per a una societat de capital privat en la recollida de fons d'inversió.

AMERICAN STOCK EXCHANGE (AMEX)

Mercat de valors on cotitzen els valors d'empreses petites o de nova creació. L'octubre del 1998, el NASDAQ i l'AMEX es van fusionar en una única organització: el **GRUP DE MERCAT NASDAQ-AMEX**.

ANALISTA

Analista de recerca contractat normalment per un banc per tal de fer el seguiment d'una empresa i emetre informes sobre la situació i les expectatives de l'empresa i els seus valors. La qualitat i el bon nom de l'analista d'un banc d'inversions és un component clau a l'hora de seleccionar un subscriptor, perquè el treball de l'analista abans i després de l'emissió de valors ajuda a generar i mantenir l'interès en les accions de l'empresa.

Consulteu **SUBSCRIPTOR**.

ANTIDILUCIÓ (FULL-RATCHET)

Disposicions antidilució en què el preu al qual es converteixen els instruments antidilució és el preu més baix al qual s'han venut les accions ordinàries. Per exemple, en una ronda de finançament en la qual es va captar capital a 2 euros per acció, els inversors van rebre protecció antidilució *full ratchet*. Posteriorment es va fer una altra ronda de finançament a 1 euro per acció, i els inversors de la primera ronda tenien el dret de convertir els seus instruments antidilució al preu més baix (és a dir, 1 euro).

Consulteu **DISPOSICIONS ANTIDILUCIÓ**, **ANTIDILUCIÓ (MITJANA PONDERADA)**, **ACCIONS PREFERENTS BLANK CHEQUE**, **PÍNDOLA ENVERINADA (POISON PILL)**, **REPEL-LENT ANTITAURONS (SHARK REPELLENT)**.

ANTIDILUCIÓ (MITJANA PONDERADA)

Disposicions antidilució en què el preu al qual es converteixen els instruments antidilució es calcula mitjançant una fórmula de mitjana ponderada. Per exemple: en una ronda de finançament en la qual es va captar un capital d'1 milió d'euros a 2 euros per acció, els inversors van rebre protecció antidilució de mitjana ponderada. Posteriorment es va fer una altra ronda de finançament d'1 milió d'euros més a 1 euro per acció i els inversors de la primera ronda tenien el dret de convertir els seus instruments antidilució a un preu ajustat de mitjana ponderada d'1,50 euros per acció.

Consulteu **DISPOSICIONS ANTIDILUCIÓ**, **ANTIDILUCIÓ (MITJANA PONDERADA)**, **ACCIONS PREFERENTS BLANK CHEQUE**, **PÍNDOLA ENVERINADA (POISON PILL)**, **REPEL-LENT ANTITAURONS (SHARK REPELLENT)**.

ANY DE COLLITA

Any de la formació del fons i de la primera utilització del capital.

ASSEGURANÇA DE PERSONAL DIRECTIU

Assegurança de vida i/o malaltia greu contractada per una empresa per preveure una quantitat en efectiu si un directiu principal mor o cau greument malalt i, d'aquesta manera, cobrir tot o part de la pèrdua financera que això causaria a l'empresa.

ASSIGNACIÓ

El nombre de valors assignats a un inversor, agent intermediari o subscriptor en una oferta.

ASSIGNACIÓ D'ACTIUS

Classificació per part d'un gestor de fons de la seva cartera d'inversió en diversos tipus d'actius (per exemple, accions, bons, capital privat).

AUTORITAT COMPETENT

Terme utilitzat en el marc de les directives de la Comissió Europea per descriure un organisme identificat per un estat membre de la Unió Europea com a responsable de funcions específiques relatives al mercat de valors dins de l'estat membre esmentat. Algunes de les àrees de competència són el reconeixement d'entitats a les quals es permet oferir serveis d'inversió; l'aprovació de fullets per a ofertes públiques, i el reconeixement i la vigilància dels mercats de valors. Un estat membre pot nomenar diferents autoritats competents per a diferents àrees de responsabilitat.

Consulteu **DIRECTIVA DE SERVEIS D'INVERSIÓ**, **DIRECTIVA DE FULLETS D'EMISSIÓ**.

AUTORITAT DEL MERCAT

Entitat gestora d'una borsa o d'un sistema de comercialització de valors responsable de: la regulació del mercat; l'homologació de membres; l'admissió i la cancel·lació de les empreses que cotitzen, i el funcionament del sistema de venda de valors.

B

BAD LEAVER

Treballador que deixa l'empresa sense avisar amb el temps reglamentari o que és acomiadat de manera procedent o per altres circumstàncies que no li permeten conservar el benefici d'acords de participació en beneficis, com, per exemple, l'augment de valor de les accions o l'interès guanyat.

BENEFICIS PER ACCIÓ TOTALMENT DILUÏTS

Beneficis per acció ordinària calculats com si totes les garanties i les opcions sobre accions s'exercissin i tots els bons convertibles i les accions preferents (i també una part del deute convertible) es convertissin. Els beneficis per acció totalment diluïts solen ser un reflex més exacte del poder real de la companyia d'obtenir beneficis.

BETA

Mesura estadística de la volatilitat d'una acció respecte al mercat. Els valors amb beta inferior a 1 tenen una volatilitat inferior al mercat; una beta de valor 1 o superior indica una volatilitat superior al mercat general.

Consulteu **VOLATILITAT**.

BIMBO

Buyin-management-buyout. Es tracta d'una combinació de les operacions de *MANAGEMENT BUYIN (MBI)* i *MANAGEMENT BUYOUT (MBO)*. En una BIMBO, un gestor empresarial o un grup de gestors externs finançats per capitalistes de risc compren accions d'una empresa i formen equip amb els membres de l'equip directiu de l'empresa objectiu per funcionar com a empresa independent.

BO

Obligació de deute, sovint assegurada per una hipoteca d'alguna propietat o d'algun actiu de l'emissor.

BOOKBUILDING

Procés portat a terme durant el període anterior a l'emissió d'accions en el qual el subscriptor principal convida a inversors institucionals i individuals que es comprometin a subscriure les accions de la societat que emet les accions.

Consulteu **LLISTA D'INVERSORS**.

BUYOUT

Operació mitjançant la qual una empresa, una unitat empresarial o una companyia és adquirida pels accionistes actuals (venedor).

Consulteu *MANAGEMENT BUYOUT (MBO)*, *MANAGEMENT BUYIN (MBI)*, *BUYOUT INSTITUCIONAL (IBO)*, *ADQUISICIÓ PALANQUEJADA (LBO)*.

BUYOUT INSTITUCIONAL (IBO)

Inversors financers externs (per exemple, entitats de capital privat) compren l'empresa al venedor. Els actuals directors poden estar implicats des del principi i comprar-ne una petita participació. O bé l'inversor pot col·locar la seva pròpia direcció.

Consulteu *BUYOUT*.

C

CAC-40 (COMPAGNIE DES AGENTS DE CHANGE 40)

Índex basat en les 40 empreses més grans i d'accions més líquides que cotitzen a la Borsa de París.
Consulteu [ÍNDEX](#).

CAPITAL APORTAT

El capital aportat representa la part de capital que es va captar inicialment (compromesa pels inversors) i que s'ha aportat amb càrrec a un fons de capital privat.

CAPITAL D'EXPANSIÓ

Anomenat també *capital de desenvolupament*. Finançament subministrat per al creixement i l'expansió d'una empresa, que pot arribar al punt d'equilibri i tenir beneficis o no. Es pot utilitzar el capital per: finançar l'augment de la capacitat productiva; finançar el desenvolupament del mercat o del producte, i proporcionar capital d'exploració addicional.

CAPITAL DE DESENVOLUPAMENT

Consulteu [CAPITAL D'EXPANSIÓ](#).

CAPITAL DE REPOSICIÓ (COMPRA SECUNDÀRIA)

Compra d'accions d'una empresa per part d'un altre organisme d'inversió de capital privat o d'un altre accionista o accionistes.

CAPITAL GESTIONAT

És l'import total dels fons de què els gestors de fons disposen per a futures inversions més l'import dels fons ja invertits (a preu de cost) i que encara no s'han desinvertit.

CAPITAL PRIVAT

El capital privat ofereix capital a empreses que no cotitzen en borsa. Es pot utilitzar per desenvolupar nous productes i tecnologies, per ampliar el capital d'exploració, per fer adquisicions o per reforçar el balanç d'una empresa. També pot resoldre problemes de titularitat i gestió. Amb la utilització de finançament amb capital privat es pot aconseguir la successió d'empreses familiars o les operacions de *buyout* o *buyin* per part de directius amb experiència. El capital risc, estrictament parlant, és una subsèrie del capital privat i fa referència a les inversions de capital fetes per a llançament, el desenvolupament inicial o l'expansió d'un negoci.

Consulteu [CAPITAL RISC](#), [INVERSOR DE CAPITAL RISC](#).

CAPITAL RISC

Diners professionals coinvertits amb l'emprenedor per finançar una operació en fase inicial (llavor, *start-up*) o en fase d'expansió. La compensació de l'alt risc que assumeix l'inversor és la promesa d'una alta rendibilitat de la inversió.

Consulteu [CAPITAL PRIVAT](#), [INVERSOR DE CAPITAL RISC](#).

CAPITALISTA VOLTOR

Terme negatiu per a un inversor que ensuma diners ràpids i que no es pren seriosament la inversió en empreses amb un potencial a llarg termini.

Compareu amb [CAPITALISTA DE RISC](#).

CAPITALITZACIÓ DEL MERCAT

Nombre d'accions en circulació multiplicat pel preu de mercat de les accions. La capitalització del mercat és un estàndard comú per descriure el valor d'una empresa que cotitza en borsa.

CÀRREGA DEL DEUTE

Diners necessaris durant un període de temps determinat per pagar els interessos i el principal vençut del deute pendent.

CARTA D'INTENCIONS

Carta de l'inversor de capital risc a l'empresa receptora de la inversió indicant la seva voluntat o intenció de participar en algun tipus d'operació. Sovint precedeix les negociacions d'un acord complet i normalment està redactat de tal manera que no és legalment vinculant per a les parts.

Consulteu [FULL DE TERMES](#).

CARTA REVELACIÓ

Document que revela qüestions que si no es comunicuessin podrien ser causa d'incompliment de garanties. Les qüestions que es revelen en aquest document limiten l'efectivitat de les garanties.

CASH WALL

Punt en el cicle de desenvolupament d'una empresa jove i en expansió en què l'empresa es queda sense diners. És un indicador del sistema de control financer que avisa els gestors i els capitalistes del risc d'una situació previsible de falta de liquiditat. Una empresa es pot aproximar a una situació de *cash wall* diverses vegades durant la fase primera de desenvolupament (a vegades fins i tot més tard, en fases que normalment són més estables).

CLASSES DE VALORS

Una classe de valors són valors que comparteixen les mateixes condicions i els mateixos beneficis. Les classes d'accions s'identifiquen normalment alfabèticament (per exemple, accions ordinàries de classe C, accions preferents de classe A, etc.).

CLIMA DE SORTIDA

Condicions que influeixen en la viabilitat i l'atractiu de diverses estratègies de sortida.

CONCESSIÓ DE DRETS

Procés pel qual s'atorga a un treballador la titularitat absoluta dels drets conferits, com ara opcions sobre accions i garanties (que després es converteixen en drets concedits). Els drets que encara no han estat atorgats no es poden vendre ni comercialitzar i es poden perdre.

COBERTURA DE DIVIDEND

Ràtio que mesura el nombre de vegades que es podria haver pagat un dividend dels beneficis anuals. Com més alta sigui la cobertura de dividend, més segur és el dividend.

COBERTURA D'INTERÈS

Indicador utilitzat pels bancs per calcular el sostre de deute. Consta de l'EBIT dividit per les despeses per interessos nets. Aquesta ràtio és una mesura de la capacitat de l'empresa de fer front al seu deute.

COBERTURA DE L'ACTIU

És un dels indicadors que els bancs utilitzen per calcular el sostre del deute. És la mesura en què el deute està garantit amb els actius de l'empresa. Els bancs apliquen diferents factors de ponderació a cada tipus d'actiu, depenent de la liquiditat i de la confiança que mereix la valoració.

COL-LATERAL

Actius pignorat a un prestador fins que s'amortitzi el préstec. Si el prestatari no retorna els diners que es deuen, el prestador té dret a embargar el col·lateral i vendre-ho per cobrar-se el préstec.

COMISSIÓ BANCÀRIA I FINANCERA (CBF)

La Comissió Bancària i Financera belga és l'autoritat competent que regula el sector dels valors a Bèlgica.

Consulteu [AUTORITAT COMPETENT](#).

COMISSIÓ DE LES OPERACIONS DE BORSA (COB)

Autoritat competent que regula el sector dels valors a França.

Consulteu AUTORITAT COMPETENT.

COMPLIMENT

Procés de garantir que qualsevol persona o entitat que opera en el sector dels serveis financers compleix en tot moment les regulacions actualment en vigor. Moltes d'aquestes regulacions estan dissenyades per protegir el públic de reclams enganyosos sobre el rendiment de la inversió, mentre que altres prohibeixen l'ús d'informació privilegiada.

COMPRA AMB RISC D'ACCIONS QUE COTITZEN EN BORSA

Compra d'accions que cotitzen en borsa amb la intenció de treure la companyia del mercat borsari.

Consulteu SUPRESSIÓ DE LA LLISTA OFICIAL DE LA BORSA, DE SOCIETAT ANÒNIMA A SOCIETAT LIMITADA.

COMPRADORS POTENCIALS

Compradors potencials de valors en una oferta pública continguts al llibre que conserva l'assegurador i gestor principal i que es considera que molt probablement adquiriran accions de l'oferta.

COMPRAVENDA D'ACCIONS

Adquisició mitjançant la compra de les accions de l'empresa.

Compareu amb COMPRAVENDA D'ACTIUS.

COMPROMÍS

Obligació per part d'un SOCI COMANDITARI de proveir d'una certa quantitat de capital un fons de capital privat quan el SOCI COL·LECTIU demana capital.

Consulteu PAGAMENT AMB CÀRREC AL CAPITAL (DRAWDOWN).

COMPROMÍS DEL SOCI COL·LECTIU

Els gestors de fons acostumen a invertir el seu capital personal juntament amb el capital dels seus inversors, la qual cosa ofereix un nivell de confiança més gran en el fons.

Els SOCIS COMANDITARIS busquen una inversió d'entre l'1 i el 3% del fons dels socis col·lectius.

CONDICIONS

Condicions financeres i d'administració en les quals s'estructuren les societats de capital privat.

CONDICIONS PRECEDENTS

Certes condicions que el capitalista de risc pot insistir que es compleixin abans de tancar un tracte.

Consulteu també FACTOR DE CONFORT.

CONSELL D'ADMINISTRACIÓ

Grup de persones escollides pels accionistes d'una societat per salvaguardar els seus interessos.

CONTRACTE DE RECOMPRA

Acord en què un titular d'accions accepta que la persona de la qual compra els valors els pugui recomprar en certs casos. En les rondes de finançament de capital privat, es pot demanar als fundadors que signin contractes de recompra mitjançant els quals accepten vendre les seves accions a l'empresa a un preu fix en el cas que deixin l'empresa abans d'una data definida.

CONVERSIÓ

Acte de canviar un tipus de valor o acció ordinària equivalent per un altre valor equivalent de la mateixa empresa (per exemple, accions preferents per accions ordinàries, obligacions per accions).

Consulteu EQUIVALENT D'ACCIONS ORDINÀRIES, ACCIONS ORDINÀRIES PREFERENTS, OBLIGACIONS.

CORBA J

Corba generada pel traçat del rendiment del fons de capital privat al llarg del temps (des del començament fins al final). La pràctica habitual de pagar els honoraris de gestió i els costos de *start-up* amb els primers pagaments amb càrrec al capital no produeix un valor comptable equivalent. En conseqüència, un fons de capital privat mostrarà al principi una rendibilitat negativa. Quan es facin les primeres realitzacions, els rendiments del fons començaran a augmentar bastant dràsticament. Després d'un període de 3 a 5 anys, la TIR provisional donarà una indicació raonable de la TIR definitiva. Aquest període normalment és més baix per als fons de *BUYOUT* que per als fons en FASE INICIAL i en EXPANSIÓ.

Consulteu PAL D'HOQUEI.

COST MITJÀ PONDERAT DEL CAPITAL

El cost mitjà ponderat del capital és un tipus de descompte utilitzat en models de valoració que reflecteix el cost d'oportunitat de tots els proveïdors de capital, ponderat per la seva aportació relativa al capital total de l'empresa.

COTITZACIÓ

Cotització de les accions en un mercat de valors reconegut.

Consulteu SORTIDA A BORSA.

COTITZACIÓ DUAL

Cotització d'un valor en més d'una borsa. Cada cop més, les accions es cotitzen en una borsa local i, al mateix temps, en una borsa de més cobertura. A més, els emissors poden emetre-les en una borsa dels Estats Units i en una borsa europea o asiàtica.

CREADOR DE MERCAT

Societats de corretatge i de valors que, seguint les normes d'una borsa o un mercat de valors, han de comprar i vendre valors d'una societat que cotitza en borsa, per a la qual treballen com a creadors de mercat, a preus de compra i de venda que ells estimen. Totes les empreses que cotitzen al Nasdaq han de tenir com a mínim dos creadors de mercat.

D

DAX

Índex de preu ponderat de les accions més venudes a la Borsa de Frankfurt.
Consulteu [ÍNDIX](#).

DCD (DISTRIBUCIÓ AL CAPITAL DESEMBORSAT)

Aquesta ràtio mesura les distribucions acumulades retornades als inversors (socis comanditaris) en proporció amb el capital desemborsat acumulat. És net de despeses i interessos. Es tracta d'una mesura relativa del rendiment «realitzat» del fons sobre la inversió.

DE PÚBLICA A PRIVADA

Compra d'accions que cotitzen amb l'objectiu de treure la societat de la borsa.
Consulteu [SUPRESSIÓ DE LA COTITZACIÓ EN BORSA](#), [COMPRA A RISC D'ACCIONS QUE COTITZEN EN BORSA](#).

DEMANDA COL·LECTIVA

Demanda presentada per una persona en representació d'un grup de persones que han sofert els mateixos danys.

DERIVATS O VALORS DERIVATS

Instrument o garantia financera les característiques i el valor del qual depenen d'un instrument o actiu subjacent (una mercaderia, un bo, capital o una divisa). Alguns exemples poden ser els futurs, les opcions i els valors hipotecaris.

DESCOMPTE DE SUBSCRIPCIÓ (O COMISSIÓ O MARGE)

Diferència entre el preu al qual els subscriptors compren les accions a l'emissor en una oferta pública ASSEGURADA i el preu de l'oferta pública.

DESEMBOSSAMENT

Flux de fons d'inversió de fons de capital privat a societats de cartera.

DESINVERSIÓ

Consulteu [SORTIDA](#).

DESVIACIÓ ESTÀNDARD

Paràmetre estadístic: mesura quants elements d'una sèrie de dades varien al voltant la mitjana.

DEUTE ASSEGURAT

Préstecs assegurats contra els actius d'una empresa.

DEUTE CONVERTIBLE

Obligació de deute d'una companyia que es pot convertir en accions en determinades circumstàncies.

DEUTE NO GARANTIT

Préstecs no assegurats amb els actius d'una empresa.

DEUTE PREFERENT

Instrument de deute que té prioritat sobre els creditors amb deute general no assegurat. Es fa servir normalment per finançament a llarg termini per part d'empreses de baix risc o per finançament en etapes posteriors.

Compareu amb [DEUTE SUBORDINAT](#).

DEUTE SUBORDINAT

Deute que es classifica a un nivell inferior als altres préstecs i que es pagarà l'últim en cas de liquidació.

Compareu amb DEUTE PREFERENT.

DILIGÈNCIA DEGUDA

Per als professionals del capital privat, la diligència deguda es pot aplicar d'una manera concreta al procés de verificació de les dades presentades en un pla d'empresa/informe de venda o, d'una manera més àmplia, a completar la investigació i el procés analític que precedeix el compromís d'invertir. L'objectiu és determinar l'atractiu, els riscos i els problemes relatius a una operació amb una empresa potencialment receptora d'inversió. La diligència deguda hauria de permetre als gestors del fons portar a terme un procés de decisió efectiu i optimitzar els termes del tracte.

DILUCIÓ

La dilució es produeix quan el percentatge d'un inversor en una empresa queda reduït per l'emissió de nous valors. També pot fer referència a l'efecte sobre els beneficis per acció i el valor comptable de cada acció si es converteixen els valors convertibles o si s'exerceixen els drets sobre les accions.

Consulteu DISPOSICIONS ANTIDILUCIÓ.

DIRECTIVA DE SERVEIS D'INVERSIÓ (DSI)

Directiva de la Comissió Europea relativa a la disposició de serveis d'inversió en els estats membres de la Unió Europea. S'ha descrit com el passaport a Europa per a les societats de valors. La principal característica de la DSI és el reconeixement mutu: a) totes les societats autoritzades per oferir serveis d'inversió en el seu país tenen el reconeixement mutu dels altres estats membres de ser societats autoritzades a oferir els mateixos serveis en els altres estats membres; b) totes les borses i els mercats de valors reconeguts per les autoritats competents dins d'un estat membre tenen el reconeixement mutu dels altres estats membres d'estar autoritzats a oferir els seus serveis (incloent la instal·lació de terminals informàtics del sistema de venda electrònica) en els altres estats membres. El resultat de la DSI serà un mercat únic, sense fronteres, per als valors de tots els estats membres de la Unió Europea.

Consulteu AUTORITAT COMPETENT, DIRECTIVA SOBRE ELS FULLETS D'EMISSIÓ.

DIRECTIVA SOBRE ELS FULLETS D'EMISSIÓ

Directiva de la Comissió Europea que requereix la implementació d'una sèrie de normes estàndard que han de seguir els fullets d'emissió d'accions segons la llei nacional de tots els estats membres de la Unió Europea. Una característica fonamental d'aquesta Directiva és el reconeixement mutu (un fulllet aprovat per les autoritats competents d'un estat membre queda automàticament reconegut per les autoritats competents dels altres estats membres).

Consulteu DIRECTIVA SOBRE SERVEIS D'INVERSIÓ (ISD).

DIRECTOR INDEPENDENT

Els directors independents o no executius, encara que a temps parcial, comparteixen també totes les responsabilitats legals dels seus col·legues executius del consell de l'empresa. Avui dia, els directors no executius a vegades són els millors operadors del món empresarial. Per la seva situació poden tenir una visió estratègica, a llarg termini d'una empresa (cotitzada o no en borsa), mentre que l'equip executiu pot estar massa proper a l'acció. La teoria actual és que els directors independents també tenen una funció vital a l'hora de protegir els interessos dels accionistes.

DISPOSICIONS ANTIDILUCIÓ

Disposicions contingudes en l'escriptura de constitució i els estatuts d'una companyia l'objectiu de les quals és evitar ofertes públiques d'adquisició no desitjades. Prenen la forma d'opcions o instruments de capital institucional (per exemple, accions preferents convertibles), que es poden transformar en accions ordinàries en una nova emissió d'accions, en una posterior ronda de finançament d'inversió o en una oferta pública d'adquisició. El preu al qual es realitza aquesta conversió queda determinat pel tipus de disposició antidilució.

Consulteu DISPOSICIONS ANTIDILUCIÓ, ANTIDILUCIÓ (MITJANA PONDERADA), ACCIONS PREFERENTS *BLANK CHECK*, PÍNDOLA ENVERINADA (*POISON PILL*), REPEL·LENT ANTITAURONS (*SHARK REPELLENT*).

DISTRIBUCIÓ

Quantitat desemborsada als SOCIS COMANDITARIS en un fons de capital privat.

DISTRIBUCIÓ PRIMÀRIA

Distribució d'accions per part del mateix emissor, en oposició amb una DISTRIBUCIÓ SECUNDÀRIA per part d'un accionista.

DISTRIBUCIÓ SECUNDÀRIA (O OFERTA SECUNDÀRIA)

Oferta pública d'un valor per part d'un titular venedor d'accions i no per part de l'emissor. Aquest terme es fa servir també d'una manera més general en referència a una oferta pública que no sigui una OPI.

Compareu amb DISTRIBUCIÓ PRIMÀRIA.

DISTRIBUCIONS AL CAPITAL DESEMBORSAT

Mesura de les distribucions acumulatives retornades als socis comanditaris com a proporció del capital acumulatiu contribuït. És un import net de despeses i d'interessos.

Consulteu RÀTIO DE REALITZACIÓ, VALOR RESIDUAL, VR/CD I VT/CD.

DIVIDEND ACUMULATIU

Dividend que s'acumula si no es paga en el període en què venç i s'ha de pagar totalment abans que no es paguin altres dividends d'accions ordinàries de la companyia.

Consulteu ENDARRERIMENTS.

DIVISIÓ (O DIVISIÓ D'ACCIONS)

Augment del nombre d'accions en circulació d'una empresa, si bé el capital proporcional de cada accionista no varia. En teoria, el preu de mercat per acció baixa de manera proporcional. Normalment es realitza per fer que una acció amb un preu de compra molt alt sigui més accessible per als petits inversors. Necessita l'aprovació del consell d'administració i, a vegades, dels accionistes.

DRETS D'ADHESIÓ

Si un altre accionista ven la seva participació, l'inversor de capital risc pot insistir que les seves accions es vinguin en els mateixos termes i condicions al mateix comprador.

Compareu amb DRETS D'ARROSSEGAMENT.

DRETS D'ADQUISICIÓ PREFERENT

Drets dels accionistes actuals de tenir la primera oportunitat de comprar accions d'un accionista de partida (dret preferent sobre el traspàs), o de subscriure accions noves emeses per l'empresa (dret preferent sobre l'emissió).

DRETS D'ARROSSEGAMENT

Si el capitalista de risc ven la seva participació, pot demanar als altres accionistes que vinguin les seves accions al mateix comprador. Consulteu DRETS D'ADHESIÓ.

DRETS D'INFORMACIÓ

Dret contractual d'obtenir informació sobre una empresa, incloent-hi, per exemple, l'assistència a les reunions del consell. Normalment, aquest dret s'atorga als inversors de capital risc que inverteixen en empreses privades.

DURADA DE LA PARTICIPACIÓ

Període de temps en què una inversió roman en una cartera. També pot fer referència al període de temps en què una inversió s'ha de mantenir per tal de beneficiar-se de les deduccions a l'efecte de l'impost sobre la plusvàlua.

E

EARN-OUT

Acord pel qual els venedors d'una empresa poden rebre pagaments addicionals en el futur, condicionats al rendiment de l'empresa un cop tancat el tracte.

EASD (EUROPEAN ASSOCIATION OF SECURITIES DEALERS)

Associació d'empreses de valors, bancs d'inversió, empreses de capital privat, assessors professionals, etc. per promoure el desenvolupament dels mercats de valors a Europa per a empreses en creixement. L'ambició de l'EASD és ser l'organització més efectiva en la promoció de les millors condicions per a la inversió i el comerç europeu sense problemes. Una de les primeres iniciatives va ser la creació del mercat de valors EASDAQ. EASD té més de 165 organitzacions membres i les seves oficines centrals estan a Brussel·les.

EBIT

Benefici abans d'interessos i impostos: mesura financera utilitzada sovint per valorar una empresa (el preu pagat s'expressa com un múltiple d'EBIT).

EBITDA

Benefici abans d'interessos, impostos, amortització i deprecació: mesura financera utilitzada sovint per valorar una empresa (el preu pagat s'expressa com un múltiple d'EBITDA).

EDAT DEL FONDS

L'edat d'un fons (en anys) des del primer moment que se'n retiren diners fins al moment que es calcula la TIR.

EFFECTE DE COMERÇ

Obligació no garantida emesa per una corporació o per un banc per finançar les seves necessitats de crèdit a curt termini (per exemple, factures per cobrar o inventari). El venciment acostuma a ser de 2 a 270 dies.

ELIMINACIÓ

Reducció del valor d'una societat de cartera fins a arribar a zero. El valor de la inversió s'elimina i la rendibilitat per als inversors és zero o negativa.

EMPRESA FANTASMA

Fa referència a una empresa degudament constituïda i en existència, però que no té historial d'activitat.

EMPRESA PRIVADA

Empresa les ACCIONS ORDINÀRIES de la qual estan en mans de molt poques persones i normalment no estan a l'abast de persones externes a l'empresa.

EMPRESA RECEPTORA DE LA INVERSIÓ

Consulteu EMPRESA DE CARTERA.

ENDARRERIMENTS

Dividends pendents de pagament als titulars d'accions preferents.

Consulteu ACCIONS PREFERENTS ACUMULATIVES.

ENTITAT COL·LOCADORA

Subscriber encarregat del procés del PERÍODE DE PROSPECCIÓ DEL MERCAT.

ENTRADES I SORTIDES

Acords que cobreixen el que passa amb l'interès del benefici (mitjançant els interessos generats o la titularitat de les accions) dels directius que deixen l'empresa receptora d'inversió o un fons de capital risc; la disposició per posar una participació en beneficis a la disposició de les noves estrelles (directius nous o joves que no tenien abans participació en beneficis) o de les noves entrades d'inversors.

EQUITY KICKER

En un préstec *MEZZANINE*, els títols valors garanteixen el pagament a la sortida.

EQUIVALENTS D'ACCIONS ORDINÀRIES

Obligacions i/o valors del tipus quasi-capital que es poden subscriure, canviar o convertir en accions ordinàries de la companyia (*ACCIONS ORDINÀRIES*). Per al càlcul de la dilució, dels beneficis per acció, etc., el nombre d'accions ordinàries s'acostuma a ajustar per reflectir la conversió d'equivalents d'accions ordinàries.

ESCISSIÓ

Venda d'un departament, una divisió o una empresa per convertir-lo en una empresa independent.

ESTADI LLAVOR

Finançament destinat a la recerca, l'assessorament i el desenvolupament d'un concepte inicial abans que el negoci hagi assolit la fase de *start-up*.

Consulteu *FASE INICIAL*.

ESTIC D'HOQUEI

Corba que descriu l'evolució dels guanys d'una empresa amb un ràpid creixement. També es pot descriure amb la TIR d'un fons de capital privat, quan passa de negativa a positiva.

Vegeu *CORBAJ*.

ESTRATÈGIA DE SORTIDA

Pla d'una entitat de capital privat o d'un inversor de capital risc de finalitzar una inversió, liquidar participacions i aconseguir el màxim rendiment.

ESTRELLA

Inversió que té tant èxit que compensa altres inversions amb pèrdues d'un fons.

EURONEXT

Entitat borsària resultant de la fusió de les borses d'Amsterdam, Brussel·les i París, signada el setembre del 2000.

Consulteu *NOUVEAU MARCHÉ*.

EXCEDENT

Fons de capital privat que encara estan disponibles per invertir en el sector.

EXTRABORSARI (OTC)

Valor que no es ven en borsa, normalment perquè no satisfà els requisits de cotització. Per a aquest tipus de valors, els agents de borsa negocien directament entre ells per mitjà de les xarxes informàtiques i a través del telèfon.

Consulteu *NASDAQ BULLETIN BOARD*.

F

FACTOR DE CONFORT

Indicació de fins a quin punt un inversor pot intentar reduir el risc comprovant certs aspectes de l'empresa, com, per exemple, la situació de les relacions amb els seus clients o la consideració dels seus productes per part d'autoritats reconegudes. La diligència deguda pot facilitar aquests factors de confort.

FASE INICIAL

Són les fases llavor i *start-up* d'una empresa. Consulteu LLAVOR, START-UP. COMPAREU AMB FASE POSTERIOR.

FASE POSTERIOR

Fases d'inversió: EXPANSIÓ, CAPITAL DE SUBSTITUCIÓ i BUYOUT.
Compareu amb FASE INICIAL.

FILOSOFIA D'INVERSIÓ

La política d'inversió d'un equip directiu.
Consulteu ORIENTACIÓ.

FINANÇAMENT DEL DEUTE

Finançament mitjançant la venda de bons, pagarés o altres instruments de deute.

FINANÇAMENT D'INVERSOR PRIVAT

Capital aportat per un inversor privat independent.
Consulteu BUSINESS ANGEL.

FINANÇAMENT EN FASE INICIAL

Fons de capital risc adreçats a invertir en empreses en la primera part de les seves vides.

FINANÇAMENT MEZZANINE

Finançament de préstec que està a mig camí entre el capital i el deute garantit, ja sigui no assegurat o amb accés júnior als valors. Normalment, una part de la rendibilitat de l'instrument es difereix en forma de participació en la reinversió de PAGAMENTS EN ESPÈCIE i/o a en beneficis futurs. Un fons *mezzanine* és un fons centrat en finançament *mezzanine*.
Compareu amb PLUS D'ALT RENDIMENT.

FINANÇAMENT PONT

Finançament posat a la disposició d'una empresa en el període de transició en què passa de ser privada a pública.

FINANCIAL SERVICES AUTHORITY (FSA)

Organisme independent, no governamental, del Regne Unit que exerceix poders estatutaris de conformitat amb la Llei de serveis financers del 1986 i la Llei de banca del 1987 (com també altra legislació). La FSA és l'autoritat que regula el sector dels valors al Regne Unit i es va crear per la fusió de funcions anteriorment realitzades per Securities Investment Board (SIB), Investment Management Regulatory Organisation (IMRO), Bank of England i altres agències.
Consulteu AUTORITAT COMPETENT.

FLOTACIÓ (O FLOTACIÓ LLIURE O FLOTACIÓ PÚBLICA)

Nombre d'accions que no són propietat de socis de la companyia i que es venen lliurement a la borsa o borses en què cotitza la companyia.

FLUX DE CAIXA DESCOMPTAT (FCD)

Mètode de valoració del valor d'una inversió basat en els fluxos de caixa descomptats previstos que es basa en la teoria que un euro demà val menys que un euro avui.

FLUX DE CAIXA LLIURE

El flux de caixa lliure són els guanys operatius després d'impostos de l'empresa, més les càrregues que no són en efectiu (per exemple, amortització), menys la inversió en capital circulant, propietats, maquinària i equipament i altres actius.

FLUX D'OPERACIONS

Nombre d'oportunitats d'inversió disponibles per a una entitat de capital privat.

FONS

Un fons d'inversió de capital privat és un vehicle que permet una inversió conjunta per part d'un nombre d'inversors en títols de participació i en valors relacionats d'empreses (empreses que reben inversió). Es tracta generalment d'empreses les accions de les quals no cotitzen en borsa. El fons pot prendre la forma d'una empresa o d'un altre tipus d'entitat, com ara una societat comanditària simple. Consulteu SOCIETAT COMANDITÀRIA SIMPLE.

FONS CAPTIU

Fons al qual el principal accionista de l'empresa gestora aporta la majoria del capital, és a dir, quan una empresa matriu assigna diners a un fons captiu de les seves fonts internes i reinverteix la plusvàlua en el fons.

Compareu amb FONS SEMICAPTIU, FONS INDEPENDENT.

FONS DE BUYOUT

Fons l'estratègia dels quals és adquirir altres empreses, cosa que pot incloure fons de deute *mezzanine* que proporcionen deute (normalment subordinat) per facilitar el finançament de les operacions de *buyout*, normalment amb dret a una part del capital.

FONS DE COMERÇ

Valor d'una empresa per sobre dels seus actius materials. Inclou la seva reputació i els seus contactes.

FONS DE DESENVOLUPAMENT

Fons de capital risc adreçats a invertir en empreses en fases no inicials que necessiten capital d'expansió.

FONS DE FONS

Fons que pren participacions en altres fons. Un fons de fons que inverteix principalment en fons nous és un fons de fons primari. Un fons de fons que se centra a invertir en fons existents es coneix com a *fons de fons secundari*.

FONS D'OPCIONS

Nombre d'accions reservades per ser emeses als treballadors d'una empresa privada.

FONS EQUILIBRATS

Fons de capital risc invertits tant en la fase inicial com en la fase de desenvolupament, sense concentrar-se especialment en cap de les dues.

FONS GENERALISTA

Fons amb la intenció definida d'invertir en totes les fases de la inversió de capital privat, o fons amb una àmplia zona d'activitat d'inversió.

FONS INDEPENDENT

Fons en què la principal font de capital prové de terceres parts.
Compareu amb FONS CAPTIU, FONS SEMICAPTIU.

FONS MADURS

Fons que tenen una existència de més de dos anys.

FONS MUTU

Fons obert que pot vendre tantes accions com demanin els inversors. A mesura que entren diners, el fons creix. Si els diners surten del fons, el nombre d'accions del fons en circulació cau. A vegades, els fons oberts es tanquen a nous inversors, si bé els inversors existents encara poden continuar invertint diners en el fons.

Compareu amb FONS TANCAT.

FONS OBERT

Fons que ven tantes accions com li demanen els inversors. Compareu amb FONS TANCAT, FONS MUTU.

FONS SECUNDARI/S

Consulteu FONS DE FONS.

FONS SEMICAPTIU

Fons en el qual, si bé el principal accionista aporta una gran part del capital, una altra part significativa és aportada per tercers.

Compareu amb FONS CAPTIU, FONS INDEPENDENT.

FONS TANCAT

Fons amb un nombre fix d'accions. Les accions s'ofereixen durant un període de subscripció inicial. A diferència dels FONS MUTUS AMPLIABLES, els fons tancats no estan preparats per emetre i rescotar accions de manera continuada.

FÓRMULA FACK-SCHOLES

Model desenvolupat per Fischer Black i Myron Scholes per fixar el preu de les opcions financeres.

FÓRMULA LEHMAN

Fórmula de compensació iniciada pels germans Lehman per a activitats bancàries d'inversió, estructurada originàriament de la manera següent: 5% del primer milió de dòlars de l'operació; 4% del segon milió de dòlars; 3% del tercer milió de dòlars; 2% del quart milió de dòlars, i 1% sobre la resta (és a dir, a partir dels 4 milions de dòlars).

FTSE 100

Índex basat en les accions de les 100 companyies principals que venen les seves accions a la Borsa de Londres.

Consulteu ÍNDEX.

FULL DE TERMES

Document breu que resumeix els principals termes financers i altres termes d'una inversió proposada. Normalment no és vinculant, si bé pot imposar certes obligacions legals a l'inversor i a l'empresa.

Compareu amb CARTA D'INTENCIONS.

FULLET INFORMATIU

Document que s'ha de lliurar als receptors d'ofertes de venda de valors i als compradors de valors en una oferta pública i que conté una descripció detallada del negoci de l'emissor. Als EUA, forma part de la declaració de registre presentada a la Comissió del Mercat de Valors juntament amb els documents requerits pels mercats de valors, les borses i les autoritats nacionals competents.

G-H

GAAP (*GENERALLY ACCEPTED ACCOUNTING PRINCIPLES*)

Principis i regles comptables generalment acceptats.

GARANTIA

Declaracions, normalment contingudes en una subscripció d'accions o un contracte de compra, que descriuen la situació de l'empresa. Si resulten ser falses poden donar lloc a una demanda per danys i perjudicis.

GARANTIES

Tipus de valor, emès normalment juntament amb un préstec, un bo o una acció preferent. Les garanties es coneixen també amb el nom de *garanties de compra d'accions* o *garanties de subscripció* i permeten a un inversor comprar ACCIONS ORDINÀRIES a un preu predeterminat.

GARANTIES DEL BANC SUBSCRIPTOR

Garanties que de vegades es donen als SUBSCRIPTORS com una compensació addicional en una oferta pública, normalment en una oferta més petita i de més alt risc.

GESTOR DE LA LLISTA

Subscriptor que dirigeix la gestió i actualitza la LLISTA.

GREEN SHOE O SHOE

Terme que fa referència a una opció d'excés d'assignació de capital per part d'un inversor. El terme deriva del fet que aquesta tècnica es va utilitzar per primera vegada en una oferta pública de valors d'una empresa nomenada The Green Shoe Company.

Consulteu *OPCIÓ DE SOBREASSIGNACIÓ*.

HISTORIAL

Experiència, història i rendiment en el passat d'una societat de gestió de capital privat.

HONORARIS DE GESTIÓ

Compensació rebuda per una societat de gestió de fons de capital privat. L'import de gestió anual és equivalent a un cert percentatge dels compromisos inicials dels inversors amb el fons.

HORIZÓ TIR (HORIZÓ DE LA TAXA INTERNA DE RENDIBILITAT)

Indicatiu de les tendències de rendiment en un sector de la indústria. L'horitzó TIR utilitza el valor dels actius nets del fons al principi del període com a flux inicial de caixa i els valors dels actius residuals al final del període com a flux de caixa terminal. La TIR es calcula utilitzant els valors més/menys fluxos de caixa provisionals nets (diners efectivament rebuts o pagats pel fons dels inversors o als inversors) en un període de temps concret (és a dir, l'horitzó).

Vegeu TIR.

INCREMENT DEL VALOR

Augment del valor de la inversió. Ajustament a l'alça del valor d'un actiu a efectes comptables i d'informes.

INDEPENDÈNCIA DE LES PARTS

La relació entre les parts (siguin empreses o no) que treballen en termes purament comercials, sense la influència d'altres factors, com ara: propietat conjunta; en el cas de les empreses, una relació matriu/filial, i en el cas de les persones, que existeixi una relació familiar o comercial.

ÍNDEX

Referència que serveix per mesurar el rendiment financer o econòmic (per exemple, S&P 500, FTSE 100).

ÍNDEX DOW JONES

Índex basat en les 30 accions principals que cotitzen a la BORSA DE NOVA YORK. Les companyies que estan incloses en l'índex Dow Jones tenen un gran pes en els seus respectius sectors i les seves accions estan en mans de molts individus i inversors institucionals.

El Dow Jones és un dels índexs borsaris més antics i de més prestigi i s'ha publicat diàriament durant més de 100 anys.

INTERÈS GUANYAT

Dret a una gratificació de l'empresa gestora del fons d'inversió o de les persones membres de l'equip directiu del fons. L'interès produït (que acostuma a ser de fins al 20 % dels beneficis del fons) és pagable quan els inversors han aconseguit el reembossament de la seva inversió original en el fons més una TAXA CRÍTICA DE RENDIBILITAT definida.

INTERVENCIÓ

Inversió de capital privat en què l'inversor de capital risc AFEGEIX VALOR amb l'aportació de capital, assessorament de gestió i implicació personal.

INVERSIÓ CORPORATIVA DE RISC

No hi ha una definició d'aquest terme que satisfaci a tothom, però distingirem entre inversió corporativa indirecta, en què una corporació inverteix directament en un fons gestionat per un capitalista de risc independent, d'un programa d'inversió corporativa directa, en què una corporació inverteix directament comprant una participació minoritària en una companyia més petita que no cotitza en borsa.

INVERSOR DE CAPITAL RISC

Gestor d'un fons de CAPITAL PRIVAT que és el responsable de la gestió de la inversió del fons en una SOCIETAT DE CARTERA concreta. En el mètode INTERVENCIONISTA (el model general per a les inversions de capital privat), l'inversor de capital risc no solament aporta diners com a capital (és a dir, sense posar els actius com a garantia), sinó que també aporta uns coneixements extremadament valuosos sobre el sector, contactes empresarials, valor de marca, assessorament estratègic, etc.

INVERSIÓ DE SEGUIMENT

Inversió addicional en una empresa de cartera que ja ha rebut finançament d'un inversor de capital privat. Compareu amb INVERSIÓ INICIAL.

INVERSOR INDIVIDUAL

Inversor no institucional que compra valors per compte propi.

INVERSIÓ INICIAL

És la primera inversió amb suport de capital risc que es fa en una empresa.
Compareu amb [INVERSIÓ DE SEGUIMENT](#).

INVERSOR INSTITUCIONAL

Inversor, que pot ser una societat d'inversió, fons mutu, companyia d'assegurances, fons de pensió o fons de dotació, que normalment té prou actius i experiència en inversions. En molts països, els inversors institucionals no estan protegits totalment per les lleis de valors perquè s'assumeix que tenen més coneixements i que són més capaços de protegir-se ells mateixos.

INVERSOR PRINCIPAL

Inversor que ha aportat la majoria de capital en una empresa de capital privat conjunt o en una operació sindicada.

Consulteu [OPERACIÓ SINDICADA](#), [SINDICACIÓ](#).

INVERSOR PRIVAT (BUSINESS ANGEL)

Inversor privat que aporta coneixements i experiència financers i empresarials a l'empresa participada.

INVERSOR SOFISTICAT

(EUA) Inversor que es considera sofisticat i amb prou coneixements en matèria financera per poder arreglar-se-les sol en la compra de valors sense necessitat de la protecció de la llei de valors.

L-LL

LIBOR

Consulteu [TIPUS D'INTERÈS INTERBANCARI DE LONDRES](#).

LLEI DE VALORS DE 1933 (TAMBÉ LLEI 1993 O LLEI 33)

(EUA) Llei federal que regula l'oferta i la venda de valors per l'emissor o les seves filials. Normalment requereix que els emissors recullin fons públics per proveir els inversors d'informació exhaustiva. Les seves disposicions sobre responsabilitat, en especial pel que fa a declaracions de registre incorrectes, creen una norma de responsabilitat que recau en el venedor.

LLIBRE SINDICAT

Consulteu [LLIBRE](#).

LLISTA D'INVERSORS (BOOK O SYNDICATE BOOK)

Llista d'inversors que han expressat el seu interès per comprar accions en una oferta pública. La llista és actualitzada pel subscriptor que dirigeix la gestió durant el procés d'oferta.

Consulteu [HARD CIRCLE](#).

M-N

MANAGEMENT BUYIN

Operació de *BUYOUT* en què els directors externs adquireixen l'empresa. Es facilita finançament per permetre a un director o a un grup de directors de fora de l'empresa objectiu que comprin l'empresa amb el suport dels inversors de capital privat.

MANAGEMENT BUY OUT

Operació de *BUYOUT* en què l'equip directiu de l'empresa objectiu adquireix una línia de producte o de negoci existent del venedor amb el suport dels inversors de capital privat.

MARGE INTERN, COTITZACIÓ INTERNA

És la diferència entre el preu més alt de compra i el preu més baix de venda ofert pels creadors de mercat per un valor.

Consulteu VALOR MITJÀ DE MERCAT.

MEDIADOR (BROKER)

Persona que actua com a intermediària entre un comprador i un venedor de valors.

MEITAT SUPERIOR

Inclou els fons amb una TIR igual o superior al punt mitjà.

MEMORÀNDUM

Fullet presentat per un SOCI COL·LECTIU en el procés de recollida de fons. Aquest document està adreçat als inversors potencials (SOCIS COMANDITARIS), i normalment conté (entre altra informació) una presentació de la història de l'equip directiu, les condicions i les estratègies d'inversió.

MERCAT ALTERNATIU D'INVERSIÓ (AIM)

La Borsa de Londres per a empreses noves en ràpida expansió. Aquest mercat té l'avantatge que té cotització electrònica i servei de tramitació de comandes. Va començar a operar el mes de juny del 1995.

Consulteu BORSA DE LONDRES (LSE).

MERCAT SECUNDARI

Mercat o borsa on els valors es compren i es venen després de la seva venda inicial. Els inversors del mercat primari, en canvi, compren les accions directament de l'emissor.

MÈTODES DE VALORACIÓ

Mètodes que segueix un equip directiu per tal de valorar les participacions en la cartera del fons. En termes més generals, la valoració és una estimació del preu d'un article en un moment donat, basada en un model i en la comparació del valor d'articles similars.

MIDA DEL FONS

Quantitat total de capital compromesa pels socis col·lectius i de responsabilitat limitada d'un fons.

MITJANA DE LA TAXA INTERNA DE RENDIBILITAT

És la mitjana aritmètica de les taxes internes de rendibilitat (TIR).

Consulteu TAXA INTERNA DE RENDIBILITAT (TIR).

MODEL DEL VALOR ACTUAL AJUSTAT

Aquest model és similar al model de flux de caixa descomptat, amb la diferència que el model del valor actual ajustat divideix el valor de l'empresa en dos components: el valor de les operacions de l'empresa al cost del capital, com si l'empresa no tingués deutes, més un element addicional que reflecteix l'impacte en el seu valor dels estalvis fiscals relatius al palanquejament.

MODEL DE FCD D'EMPRESA

És una variant del model de flux de caixa descomptat, que examina les operacions de l'empresa i calcula el valor actual del flux de caixa lliure futur descomptant-lo del cost de capital mitjà ponderat.

Consulteu FLUX DE CAIXA LLIURE, COST DE CAPITAL MITJÀ PONDERAT, MODEL DE VALOR ACTUAL AJUSTAT.

MODEL DE VALORACIÓ D'ACTIUS DE CAPITAL (CAPM)

El model de valoració d'actius financers determina el cost del capital d'una empresa que cotitza en borsa. Aquest cost depèn del tipus d'interès lliure de risc, del rendiment d'un índex de mercat i de la volatilitat de les accions, en comparació amb el mercat en general.

Consulteu BETA.

MURALLES XINESES

Barreres deliberades a la informació dins d'una gran empresa per evitar un conflicte d'interessos entre els diferents departaments.

NASD (NATIONAL ASSOCIATION OF SECURITIES DEALERS) (EUA)

Organisme nacional del sector de valors dels Estats Units. Segons la llei dels Estats Units, com a organisme autoregulator, el NASD té molta responsabilitat en la regulació dels corredors de borsa, com també en el funcionament dels mercats NASDAQ.

NASDAQ-100

Índex basat en les accions de les 100 companyies principals que es comercien en el NASDAQ NATIONAL MARKET.

Consulteu ÍNDEX.

NASDAQ-AMEX MARKET GROUP

Creat l'octubre del 1998 com a resultat d'una fusió entre el NASDAQ i la Borsa d'Estats Units (AMEX).

NASDAQ BULLETIN BOARD (O OTC BULLETIN BOARD)

Servei de cotització regulat que mostra la cotització en temps real, el preu de les últimes vendes i informació sobre els valors que es venen fora de la borsa. Si bé està dirigit pel NASDAQ STOCK MARKET, no en forma part.

Consulteu EXTRABORSARI (OTC).

NASDAQ NATIONAL MARKET (ABANS NASDAQ NMS)

És el mercat més gran i de més qualitat dels dos mercats administrats pel NASDAQ. El Nasdaq National Market és un dels mercats borsaris més grans del món en termes de volum d'accions que s'hi comercialitzen. Els mercats Nasdaq no són borses físicament en el sentit tradicional. En comptes del parquet, utilitzen sistemes de compra i venda electrònica.

Consulteu també NASDAQ-AMEX MARKET GROUP, NASDAQ SMALLCAP MARKET, NASDAQ BULLETIN BOARD.

NASDAQ SMALLCAP MARKET

És un mercat borsari per a empreses més petites que no poden satisfer els requisits de cotització del NASDAQ NATIONAL MARKET.

Consulteu NASDAQ STOCK MARKET.

NASDAQ STOCK MARKET

El Nasdaq Stock Market (amb base a Washington, DC) té dos nivells: el NASDAQ NATIONAL MARKET i el NASDAQ SMALLCAP MARKET. Cada nivell té els seus requisits financers propis, que una empresa ha de satisfer per tal de vendre-hi les seves accions. El Nasdaq també té el NASDAQ (OTC) BULLETIN BOARD. Els mercats del Nasdaq no són espais físics en el sentit tradicional de la paraula. Tenen sistemes de compra i venda electrònica. L'any 1998, el Nasdaq i la Borsa americana es van fusionar en un únic organisme corporatiu, el NASDAQ-AMEX MARKET GROUP.

NEUER MARKT

Segment comercial de la Deutsche Börse AG adequada a les necessitats de les companyies en ràpid creixement. Té base a Frankfurt (Alemanya) i es va crear el març del 1997.

NEWCO

Terme genèric per a una nova empresa creada per tal d'adquirir el negoci, la unitat o l'empresa objectiu del venedor en una operació de *BUYOUT*.

NO-INTERVENCIÓ

Inversió de capital privat en què l'inversor de capital risc només aporta capital (i no negoci, *know-how* o implicació en la direcció) a l'empresa receptora de la inversió.

NORMES COMPTABLES INTERNACIONALS

Sèrie de normes comptables que totes les empreses hauran d'implementar l'any 2005. Per a més informació, consulteu el web www.iasc.org.uk.

NOU MERCAT

Mercat dedicat a empreses innovadores amb un alt potencial de creixement, amb base a París (França) i gestionades per EURONEXT. Es va crear el 1996.

NOVA EMISSIÓ

Accions o valors oferts al públic per primera vegada. Les noves emissions poden ser una OPI per part de companyies que abans eren privades o emissions d'accions/bons addicionals per companyies que ja són públiques.

NYSE (NEW YORK STOCK EXCHANGE)

Una de les borses més grans del món per a capitalització de mercat.



OBLIGACIÓ ASSEgurADA

Obligació de deute assegurada per la presa d'actius.

OBLIGACIONS

Instrument que gara nteix el deute d'una companyia amb els seus actius.

OBLIGACIONS CONVERTIBLES/AMB CARACTERÍSTIQUES D'ACCIÓ

Préstec convertible en accions en les condicions prèviament acordades.

OFERTA PÚBLICA

Oferta d'accions al públic inversor en general. La definició d'oferta pública varia d'un país a un altre, si bé normalment implica que l'oferta no s'està fent només a un nombre limitat d'inversors privats; que les ofertes estaran obertes a un públic no restringit o que l'oferta s'està fent pública. Per a una oferta pública, normalment és obligatori registrar un fullet informatiu amb una autoritat nacional competent. Consulteu OPI.

OFERTA PÚBLICA DIRECTA

Oferta pública en la qual les accions es venen directament als inversors, en lloc de passar per mans de cap subscriptor.

OPCIÓ

Dret contractual de comprar alguna cosa (com ara una acció) en algun moment en el futur o durant un període de temps determinat a un preu específic.

OPCIÓ A L'ESTIL EUROPEU

Opció que només es pot exercir durant un període de temps curt i concret just abans del seu venciment, normalment un únic dia. Anomenada també *opció europea*.

OPCIÓ DE COMPRA

Dret a comprar un nombre específic de valors a un preu fix en un moment o durant un període de temps determinat.

Compareu OPCIÓ DE VENDA.

OPCIÓ DE RECUPERACIÓ

L'opció de recuperació requereix que els SOCIS COL·LECTIUS d'un fons d'inversió retornin capital als SOCIS COMANDITARIS en la mesura que el soci col·lectiu hagi rebut més que la participació en beneficis acordada. L'opció de recuperació del soci col·lectiu garanteix que, si un fons d'inversió surt de mans dels inversors més forts en un estadi molt inicial i els qui queden al final són els més febles, als socis comanditaris se'ls retornen les seves aportacions de capital, les despeses i el rendiment preferent promès en l'acord entre els socis.

OPCIÓ DE SOBREASSIGNACIÓ

Disposició d'un acord de subscripció que permet als membres d'un sindicat comprar accions addicionals al preu original.

Consulteu GREEN SHOE.

OPCIÓ DE VENDA

Dret d'un inversor de demanar la recompra per part de l'empresa o per part d'un altre inversor d'un cert nombre d'accions a un preu fix durant un període determinat de temps o en un moment determinat.

Compareu amb OPCIÓ DE COMPRA.

OPCIÓ SOBRE ACCIONS (STOCK OPTION)

Dret individual de compra d'accions a un preu fix. Les opcions sobre accions s'utilitzen molt com a incentius i compensacions per als treballadors. Es dóna al treballador una opció de comprar les accions de la seva empresa a un preu determinat (al mateix preu o a un preu inferior al de mercat en el moment en què s'atorga l'opció) durant un període determinat d'anys. Les opcions sobre accions són una eina fonamental per atreure el talent de les empreses joves.

OPI (OFERTA PÚBLICA INICIAL)

Venda o distribució de les accions d'una empresa al públic per primera vegada. Una OPI de les accions de l'empresa que rep la inversió és una de les maneres en què un fons de capital privat pot sortir d'una inversió.

Consulteu SORTIDA.

ORIENTAT AL FONDS (FASE D'INVERSIÓ)

Estratègia d'especialització per fase d'inversió, sector d'inversió o concentració geogràfica. És el contrari d'un fons generalista, que no se centra en cap àrea geogràfica, sector ni fase del negoci.

OTC BULLETIN BOARD

Consulteu NASDAQ BULLETIN BOARD.

P

PACTE RESTRICTIU

En el context del capital risc, acord pel qual la direcció executiva d'una empresa receptora d'inversió es compromet a no portar a terme activitats que entrin en competència.

PAGAMENT AMB CÀRREC AL CAPITAL

Quan els inversors es comprometen a garantir un fons de capital privat, és possible que no calgui aportar tot el finançament en un primer moment, sinó que calgui fer pagaments posteriors amb càrrec al capital. L'import que es paga es defineix després com a capital aportat.

Consulteu COMPROMÍS, CAPITAL APORTAT.

PAGAMENT EN ESPÈCIE

Característica d'un valor que permet a l'emissor pagar els dividendes o els interessos en forma de valors addicionals del mateix tipus.

Consulteu FINANÇAMENT MEZZANINE.

PERÍODE DE BLOQUEIG

Període de vigència d'un ACORD DE BLOQUEIG. Els subscriptors d'una OPI normalment volen tenir un període de bloqueig per als grans accionistes de com a mínim 180 dies, per tal d'evitar un mercat desordenat. La direcció, els administradors de l'empresa i l'inversor de capital risc són el tipus d'accionista que normalment estan subjectes a bloqueig.

PERSONES RELACIONADES

Empreses relacionades per la propietat o el control de cada una d'aquestes empreses o per la propietat o el control conjunt d'una tercera part física o jurídica, com també persones físiques relacionades familiarment o, en alguns casos, per relacions empresarials existents (com, per exemple, socis).

PÍNDOLA ENVERINADA

És el mecanisme antiabsorció més popular. Normalment s'atorga als accionistes existents (que no siguin accionistes que adquireixin més d'un cert percentatge en la companyia) l'opció (que només es pot exercir amb motiu de certs esdeveniments) de comprar més accions en termes molt favorables, com a manera de diluir la posició de la persona que vol prendre el control.

Consulteu PROVISIONS ANTIDILUCIÓ, ANTIDILUCIÓ (FULL RATCHET), ANTIDILUCIÓ (MITJANA PONDERADA), ACCIONS PREFERENTS "XEC EN BLANC", REPEL-LENT ANTITAUROS.

PLA D'EMPRESA

Document que descriu la gestió de l'empresa, el concepte empresarial i els seus objectius. És una eina fonamental per a les empreses que necessitin qualsevol tipus de finançament d'inversió, si bé també resulta molt valuosa a l'hora d'aclarir la posició i la situació reals de la direcció/propietat.

PLUS D'ALTA RENDIBILITAT

Tenen una funció similar a la del FINANÇAMENT MEZZANINE, atès que cobreixen el buit entre el DEUTE PRIVILEGIAT i els TÍTOLS DE PARTICIPACIÓ. Els plus d'alta rendibilitat són efectes subordinats no assegurats amb els actius de l'empresa i, per tant, atreuen un tipus d'interès més alt que el deute privilegiat.

PLUSVÀLUA

Quan un actiu es ven a un preu superior al preu al qual va ser comprat es genera una plusvàlua.

PRESCRIPTORS

Assessors especialitzats que ofereixen assessorament a inversors institucionals i corporatius a l'hora de fer inversions de capital privat.

PREU D'EXERCICI

Preu al qual les accions subjectes a una opció poden ser adquirides.

PREU DE PARTIDA

Preu d'una acció al principi del dia, o en el cas d'una OPI, al començament del primer dia de venda.

PREU FIX

En una operació amb preu fix, l'equip emprenedor/directiu i l'inversor de capital risc paguen el mateix preu per les seves accions ordinàries. El saldo dels fons aportats pels inversors de capital privat s'utilitza per comprar altres formes de títols de participació «institucionals» (per exemple, valors de deute convertible, accions preferents).

Consulteu RÀTIO D'ENVEJA.

PRIMERES ACCIONS PREFERENTS

Accions preferents que prevalen sobre altres accions preferents i accions ordinàries pel que fa a dividendes i actius.

PROGRAMA DE TRASPÀS DELS FONS

Pla establert en el memoràndum d'un fons de capital privat per fer el traspàs de fons dels socis COMANDITARIS al control dels SOCIS COL·LECTIUS.

PROPIETAT INTEL·LECTUAL

Patents, drets d'autor, marques comercials, secrets comercials i drets similars sobre idees, conceptes, etc.

PUNT BASE

Una centèsima part d'un percentatge (0,01 %). S'utilitza per mesurar canvis o diferències entre rendiments o tipus d'interès.

PUNT D'EQUILIBRI

Punt al qual s'arriba quan els ingressos d'una empresa són iguals a les despeses.

PUNT DE PARTIDA

Moment en què es comencen a fer els càlculs de la TIR d'un fons; any o data de la primera utilització dels diners.

Consulteu TIR, HORIZÓ TIR.

PUNT DE REFERÈNCIA (BENCHMARK)

Punt de referència prèviament pactat arribat al qual els inversors de capital risc decidiran si continuen aportant fons addicionals a una empresa participada o no.

Q-R

QUARTIL

La TIR està a un quartil del fons (punt quartil més baix) o de l'extrem superior (punt quartil superior) de la taula de classificació de les TIR dels fons.

QUARTIL SUPERIOR

Inclou els fons amb una TIR igual o superior al punt quartil més alt.

QUASI-CAPITAL

El quasi-capital combina instruments com ara préstecs d'accionistes convertibles, notes de préstec i accions preferents. Aquests instruments no estan garantits i són convertibles a la sortida.

RATCHET/SLIDING SCALE

Bo, el capital del qual pot ser reclamat pels directius de les empreses receptores d'inversió, depenent de l'assoliment dels objectius de l'empresa.

RÀTIO D'ACCIONS ORDINÀRIES

Accions ordinàries d'una empresa dividides per la seva capitalització total, expressada en un percentatge.

RÀTIO DE CONVERSIÓ

Nombre d'actius subjacents que es poden adquirir a canvi d'un valor convertible.

RÀTIO DE DEUTE

El capital del deute dividit pel capital total.

RÀTIO D'ENDEUTAMENT

És un dels indicadors utilitzats pels bancs per tal de calcular el sostre de deute. Consta del capital net dividit pels actius totals de la companyia. Els bancs apliquen ràtios de referència a cada sector de la indústria per arribar a un nivell mínim de finançament que han d'aportar els accionistes.

RÀTIO D'ENVEJA

Ràtio entre el preu efectivament pagat per la direcció i el preu pagat per la institució inversora per les seves respectives participacions en la nova empresa (*NewCo*) en una *MBO* o *MBI*.

RÀTIO D'ENVEJA (CONTINUACIÓ)

Ràtio d'enveja = $(MC/M \%) : (IC/I \%)$, on:

MC: quantitat que la direcció invertirà en la nova empresa (*NewCo*).

M %: percentatge de propietat de la direcció en la *NewCo* (és a dir, percentatge d'accions ordinàries de què és titular).

IC: quantitat que els inversors invertiran en la *NewCo*.

I%: titularitat dels inversors en la *NewCo*.

Consulteu CAPITAL DOLÇ.

RÀTIOS DE REALITZACIÓ

Mesures de punts de referència de la inversió que complementen la TIR. Les ràtios de realització són DISTRIBUCIONS AL CAPITAL DESEMBORSAT (D/CD), VALOR RESIDUAL DEL CAPITAL DESEMBORSAT (VR/CD) i VALOR TOTAL DEL CAPITAL DESEMBORSAT (VT/CD). Són mesures del rendiment del capital invertit. Aquestes mesures no tenen en compte el valor del diner.

RÀTIO DEUTE/CAPITAL

Mesura del palanquejament de la companyia, calculat dividint el deute a llarg termini per les accions ordinàries en mans dels accionistes.

RÀTIO PREU/BENEFICIS

Ràtio preu/beneficis: preu de mercat d'una ACCIÓ ORDINÀRIA d'una companyia dividit pels beneficis per acció de l'últim any.

RECAPITALITZACIÓ

Canvi de l'estructura de capital d'una empresa. Per exemple, una empresa pot voler emetre bons per substituir accions preferents a fi d'estalviar impostos. La recapitalització pot ser una estratègia de sortida alternativa per als inversors de capital risc i per als promotors d'adquisicions palanquejades.

RECAPITALITZACIÓ PALANQUEJADA

Operació en què una empresa agafa prestada una gran quantitat de diners i la reparteix entre els seus accionistes.

RECOLLIDA DE FONDS

Procés en què els inversors de capital risc recullen diners per crear un fons d'inversió. Aquests fons es recullen d'inversors privats, corporatius o institucionals que fan compromisos al fons que serà invertit pel soci col·lectiu.

Consulteu SOCI COL·LECTIU, SOCI DE RESPONSABILITAT LIMITADA, COMPROMÍS.

RECOMPRA

Recompria d'accions o bons per part de la mateixa empresa.

RECOMPRA PER PART DE L'EMPRESA

Amortització de participacions privades o restringides per part de la cartera de la mateixa empresa.

REDUCCIÓ DEL VALOR

Reducció del valor d'una inversió.

REFINANÇAMENT DE DEUTE BANCARI

Finançament destinat a reduir el nivell de palanquejament d'una empresa.

REFLOTACIÓ

Consulteu RESCAT.

RENDIMENT

Taxa de retorn d'un instrument de deute si l'interès i el principal es paguen sempre en la data prevista. El rendiment actual és el tipus d'interès com a percentatge de la inversió inicial.

REPEL·LENT ANTITAURONS

Mecanisme o tàctica de defensa designat per desanimar una absorció.

Consulteu DISPOSICIONS ANTIDILUCIÓ, ANTIDILUCIÓ (*FULL RATCHET*), ANTIDILUCIÓ (MITJANA PONDERADA), ACCIONS PREFERENTS "XEC EN BLANC", PÍNDOLA ENVERINADA.

REQUISITS DE COTITZACIÓ

Requisits que s'han de satisfer per tal que un valor sigui admès en una borsa. Aquests requisits varien d'una borsa a una altra, si bé normalment inclouen les normes i els nivells de capitalització del mercat.

RESCAT

Recompria per part d'una empresa dels seus valors de mans d'un inversor. Sovint necessària per a les ACCIONS PREFERENTS en finançament amb capital privat.

RESCAT (O REFLOTACIÓ)

Finançament a disponibilitat d'un negoci existent que ha passat dificultats comercials, amb vista a restablir-ne la prosperitat.

RONDES

Fases de finançament d'una empresa. La primera ronda de finançament és la recollida inicial de capital extern. Rondes successives poden atreure diferents tipus d'inversors a mesura que les empreses van madurant.

RVPI (RESIDUAL VALUE TO PAID-IN)

El RVPI mesura el valor de les participacions dels inversors (socis comanditaris) en el fons, relatiu al capital desemborsat acumulatiu. El RVPI és net de despeses i interessos. Es tracta d'una mesura de la rendibilitat de la inversió del fons «no realitzada».

S

SEC

Consulteu SECURITIES AND EXCHANGE COMMISSION.

SECRET COMERCIAL

Informació, com ara una fórmula, un patró, un mecanisme o un procés, que no és conegut pel públic i que dona a la persona que el posseeix informació sobre un avantatge competitiu. De vegades, pot incloure llistes de clients, plans de màrqueting i/o plans d'empresa i noms de proveïdors.

SECURITIES AND EXCHANGE COMMISSION (SEC)

(EUA) Organisme regulador, independent, objectiu i gairebé judicial responsable de l'administració de les lleis federals de valors. Aquestes normes protegeixen els inversors en mercats de valors i asseguren que tenen accés a tota la informació fonamental relativa a valors que es comercien en borsa. A més, la SEC regula les empreses que compren i venen valors, els assessors d'inversions i les empreses d'inversió.

SEQÜÈNCIA

Classificació de fons per ordre d'inversió. El primer de la seqüència és el nou fons, que es defineix com el primer fons que reuneix un grup de gestió, independentment del nivell d'experiència dels professionals del grup. Després hi ha els fons de seguiment, que es defineixen com a fons posteriors (II, III, IV, etc.) recollits pel mateix grup de gestió.

SIGNATURA

Moment en què se signen els documents legals. Normalment, també és el moment en què els inversors avancen diners.

SINDICACIÓ

Grup d'inversors de capital risc que inverteixen conjuntament en una empresa.

SÍNIA D'HÀMSTER

Situació d'una empresa que no arriba a la massa crítica i que no té potencial per arribar-hi. S'anomena així perquè el director general acaba corrent d'una banda a l'altra sense arribar enlloc i amb una gran frustració.

SOCI COL·LECTIU

Soci en una empresa de gestió de capital privat que té una responsabilitat il·limitada sobre els deutes i les obligacions de la SOCIETAT COMANDITÀRIA SIMPLE i el dret de participar en la seva gestió.

SOCI COMANDITARI

Inversor d'una SOCIETAT COMANDITÀRIA (és a dir, un fons de capital privat).
Compareu amb SOCI COL·LECTIU.

SOCIETAT COMANDITÀRIA

És l'estructura legal utilitzada per la majoria de fons de capital privat i capital risc. La societat comanditària acostuma a ser un vehicle d'inversió de durada determinada i consta d'un SOCI COL·LECTIU (l'empresa gestora, que té responsabilitat il·limitada) i de socis comanditaris (els inversors, que tenen responsabilitat limitada i no participen en les operacions del dia a dia). El soci col·lectiu rep uns honoraris de gestió i un percentatge dels beneficis. Els socis comanditaris reben ingressos, plusvàlua i beneficis fiscals. El soci col·lectiu (empresa gestora) gestiona la societat comanditària fent servir la política establerta en l'acord dels socis. Aquest acord estableix també els termes, els honoraris, les estructures i altres qüestions acordades entre els socis comanditaris i el soci col·lectiu.

SOCIETAT DE CARTERA (O EMPRESA RECEPTORA DE LA INVERSIÓ)

Empresa o entitat en què un fons de capital privat inverteix directament.

SORTIDA

Liquidació de participacions per un fons de capital privat.

Existeixen diversos mètodes de sortida d'una inversió: VENDA COMERCIAL; venda en OFERTA PÚBLICA (incloent-hi una OPI); amortització, reembossament d'accions/préstecs preferents; venda a un altre inversor de capital risc; venda a una institució financera.

SORTIDA A BORSA

Consulteu FLOTACIÓ.

S&P (STANDARD & POOR'S) 500

Índex ponderat del valor de mercat de les 500 accions més importants dels mercats dels Estats Units, mantingut per la corporació Standard & Poor's. Es considera un punt de referència per a tot el mercat borsari dels Estats Units.

Consulteu ÍNDEX.

START-UP

Finançament aportat a empreses per al desenvolupament de productes i la comercialització inicial. Les empreses receptores poden estar en fase d'establiment o haver tingut activitat durant un període curt de temps, si bé encara no han venut els seus productes a escala comercial.

Consulteu FASE INICIAL.

SUBSCRIPCIÓ AMB GARANTIA DE COL·LOCACIÓ

ACORD D'ASSEGURAMENT pel qual el SUBSCRIPTOR acorda assumir una part del risc associat a la sortida a borsa amb la compra de totes les accions que s'ofereixen al preu acordat i la revenda al mercat obert. Compareu amb SUBSCRIPCIÓ SENSE GARANTIA DE COL·LOCACIÓ.

SUBSCRIPCIÓ SENSE GARANTIA DE COL·LOCACIÓ

És el tipus més habitual de CONTRACTE DE SUBSCRIPCIÓ, pel qual el SUBSCRIPTOR accepta fer servir els seus millors esforços per col·locar l'oferta a inversors potencials, però no es compromet a comprar cap acció no subscrita.

Consulteu SUBSCRIPCIÓ AMB GARANTIA DE COL·LOCACIÓ.

SUBSCRIPTOR

Banc inversor que presenta una oferta de participació a inversors potencials.

Consulteu SUBSCRIPCIÓ AMB GARANTIA DE COL·LOCACIÓ, SUBSCRIPCIÓ SENSE GARANTIA DE COL·LOCACIÓ.

SUBSCRIPTOR PRINCIPAL (O GESTOR PRINCIPAL)

Subscriptor que assumeix el lideratge i la responsabilitat financera de col·locar els valors oferts en una oferta pública. En la portada d'un fullet de venda, el subscriptor/gestor principal apareix normalment al peu de la pàgina, a la part esquerra, mentre que els altres subscriptors apareixen a la dreta.

SUBSCRIPTORS GESTORS

Els subscriptors el nom dels quals apareix a la portada del fullet de venda. Ajuden l'empresa a preparar el fullet de venda i organitzen la sindicació de subscriptors per vendre els valors.

Consulteu SUBSCRIPTOR PRINCIPAL.

SUPRESSIÓ DE LA LLISTA OFICIAL DE LA BORSA

Quan els valors d'una companyia deixen de cotitzar en una borsa. Consulteu RETIRADA DE LES ACCIONS DE LA BORSA, COMPRA DE RISC D'ACCIONS QUE COTITZEN EN BORSA.

T

TANCAMENT

S'arriba a un tancament quan es compromet una certa quantitat de diners a un fons de capital privat. Es poden produir diversos tancaments intermedis abans del tancament final.

TAXA CRÍTICA DE RENDIBILITAT

TIR que els gestors dels fons de capital privat han de retornar als seus inversors abans que puguin rebre l'INTERÈS PRODUÏT.

TAXA DE CONSUM DEL CAPITAL (*BURN RATE*)

Ritme al qual una empresa participada consumeix el capital d'inversió.

TAXA DE RENDIBILITAT INTERNA (TIR)

En un fons de capital privat, el rendiment net guanyat pels inversors de l'activitat del fons des del punt de partida fins a una data determinada. La TIR es calcula com una taxa de rendiment composta efectiva, utilitzant fluxos de caixa mensuals i valoracions anuals.

TIPUS D'ACTIU

Categoria d'inversió que es defineix per les principals característiques de risc, liquiditat i rendiment.

TIPUS D'INTERÈS INTERBANCARI DE LONDRES (LIBOR)

Tipus d'interès que es cobren entre els bancs internacionals més importants al mercat interbancari de Londres per préstecs. S'utilitza com a base per mesurar el preu dels préstecs fora del mercat interbancari.

TIR (TAXA INTERNA DE RENDIBILITAT)

La TIR és la rendibilitat interna provisional que els inversors (socis comandataris) reben del fons, des del punt de partida fins a una data determinada. La TIR es calcula com una taxa de rendibilitat composta efectiva anual, utilitzant els fluxos de caixa mensuals dels inversors, juntament amb el valor residual com a flux de caixa terminal als inversors. Per tant, la TIR és neta, és a dir, és l'import després de deduir totes les despeses i els interessos. En el cas dels vehicles d'inversió captius o semicaptius sense despeses ni interessos, la TIR s'ajusta per crear un rendiment net sintètic utilitzant les despeses i els interessos assumits.

TIR A 5 ANYS

La TIR a 5 anys indica el desenvolupament de l'horitzó de la TIR a 5 anys, mesurat a finals de cada any.

TIR COL·LECTIVA

TIR obtinguda prenent els fluxos de caixa del començament juntament amb el valor residual de cada fons i afegint-los a una cartera de fons com si fossin un fons únic. És superior a la mitjana, que es pot veure influïda per un gran rendiment d'inversions relativament petites, o a la TIR ponderada de capital, que pondera cada TIR pel capital compromès. Aquesta darrera mesura només seria exacta si totes les inversions es fessin alhora al principi de la vida del fons.

TIR MITJANA

Valor que apareix a la meitat en una taula de classificació de fons per TIR en ordre descendent.

TIR MITJANA PONDERADA DEL CAPITAL

És la TIR mitjana ponderada per la mida del fons.

TÍTOLS DE PARTICIPACIÓ (CAPITAL)

Títols de propietat en una companyia, representats per les accions emeses als inversors.

TRASPÀS PERMÈS

Traspàs d'accions en què no és necessari oferir primer les accions als accionistes actuals.

"TURKEY"

Oferta de valors de baix rendiment.

U-V

VALOR ACTUAL

El valor actual es troba dividint el benefici futur per un factor de descompte que incorpora l'interès no aconseguit per no haver rebut els beneficis futurs en el moment actual.

VALOR AFEGIT

L'experiència excepcional, el *know-how* o els valuosos contactes de l'equip de gestió del capital privat, que són una gran aportació al creixement de les empreses participades.

VALOR COMPTABLE PER ACCIÓ

Valor net d'una empresa (actiu menys passiu) dividit pel nombre d'accions en circulació. El valor comptable material és el valor net material de l'empresa (actiu material menys passiu) dividit pel nombre d'accions en circulació.

VALOR COTITZAT

Valor que ha estat acceptat en borsa. Perquè un valor pugui cotitzar en borsa, l'emissor ha de satisfer els requisits de cotització de la borsa. Les accions que no cotitzen es poden vendre directament.

VALOR MITJÀ DEL MERCAT

Mitjana entre el preu de compra i el preu de venda.

VALOR RESIDUAL

Valor estimat dels actius del fons, net de despeses i interessos.

VALOR RESIDUAL RESPECTE AL CAPITAL DESEMBORSAT (VR/CD)

Una RÀTIO DE REALITZACIÓ que mesura quina part del capital d'un SOCI COMANDITARI encara està lligat al capital del fons, en relació amb el capital desemborsat acumulat. El VR/CD és net de despeses i interessos.

VALOR TOTAL RESPECTE AL CAPITAL DESEMBORSAT (VT/CD)

RÀTIO DE REALITZACIÓ que és la suma de les DISTRIBUCIONS RESPECTE AL CAPITAL DESEMBORSAT (D/CD) i el VALOR RESIDUAL RESPECTE AL CAPITAL DESEMBORSAT (VR/CD). EL VT/CD és net de despeses i interessos.

VALORACIÓ DEL FLUX DE CAIXA DISPONIBLE PER AL CAPITAL

Una variant del model de flux de caixa descomptat, en el qual els fluxos de caixa futurs disponibles per als propietaris de l'empresa es descompten al cost del capital i, d'aquesta manera, es calcula el valor del capital.

VALORACIÓ DE MÚLTIPLES O VALORACIÓ RELATIVA

Estima el valor d'un actiu en relació al preu d'actius «comparables» per variables com ara beneficis, fluxos de caixa, valor comptable o vendes. Consulteu RÀTIO P/B.

VALORACIÓ D'OPCIÓ REALS

Aquest model col·loca un valor actual sobre les «opcions reals» disponibles per l'empresa.

VALORACIÓ I PAUTES D'EMISSIÓ D'INFORMES

Pautes establertes per l'EVCA amb relació a la metodologia de valoració i les pràctiques d'emissió d'informes als inversors. L'objectiu és millorar la transparència, per tal que els inversors siguin més capaços de controlar i avaluar el rendiment de les seves inversions i de fer la classe d'actius més accessible i comprensible per als inversors ja existents i els inversors nous.

VALORACIÓ POSTDINERS

Valoració d'una empresa feta immediatament després de l'última ronda de finançament.
Consulteu VALORACIÓ PREDINERS.

VALORACIÓ PREDINERS

Valoració d'una empresa feta abans d'una nova ronda de finançament.
Compareu amb VALORACIÓ POSTDINERS.

VALORACIONS DE COMPETITIVITAT (*BEAUTY PARADE*)

Mecanisme acceptat pel qual una empresa participada selecciona un proveïdor de serveis financers i professionals. Normalment l'empresa participada prepara una breu llista de proveïdors potencials, als quals se'ls convida a presentar les seves ofertes.

VALORS CONVERTIBLES

Valor financer (normalment accions preferents o bons) que es poden canviar per un altre tipus de valor (normalment accions ordinàries) a un preu fix. La característica de convertible millora la negociabilitat de les accions preferents i comporta un incentiu més per als inversors.

VENDA COMERCIAL

Venda de les accions de l'empresa a inversors industrials.

VENDA D'ACTIUS

Una venda d'actius que no és essencial per al negoci principal del venedor.
Compareu amb VENDA D'ACCIONS.

VENDA D'OPCIÓ SENSE COBERTURA

Agafar prestat un valor (o un contracte de futurs) d'un agent de borsa i vendre'l, amb la intenció de tornar-lo a comprar (amb una mica de sort a un preu més baix) i retornar-lo a l'agent de borsa. Les normes de la SEC limiten les circumstàncies en què els inversors poden fer aquest tipus de vendes.

VENDA SECUNDÀRIA

Venda de participacions privades o restringides d'una societat de cartera a altres inversors.

VENEDOR

Qui ven una empresa.

VOLATILITAT

La volatilitat d'una acció descriu la mesura en què varia al llarg del temps.
Consulteu DESVIACIÓ ESTÀNDARD.

VTCD (VALOR TOTAL RESPECTE AL CAPITAL DESEMBORSAT)

El VTCD és la suma de les distribucions al capital desemborsat i del valor residual respecte al capital desemborsat. És net de despeses i interessos.

Diccionari català-anglès

CATALÀ	ANGLÈS
Acció preferent acumulativa rescatable	Redeemable cumulative preference share
Accions Barates	Cheap stock
Accions Classificades	Classified stock
Accions Ordinàries	Ordinary shares (or common shares/stock)
Accions Preferents	Preference shares (or Preferred Stock)
Accions Preferents "Xec en Blanc"	Blank cheque preferred stock
Accions Preferents Acumulatives	Cumulative Preferred Stock
Accions Preferents Convertibles	Convertible Preferred Stock
Accions Preferents de Tipus Ajustable	Adjustable Rate Preferred Stock
Accions Preferents Secundàries	Second Preferred Stock
Acord de Bloqueig	Lock-up agreement
Acord de Confidencialitat	Non-disclosure agreement
Acord de Confidencialitat i dret de Propietat (o Pacte de Confidencialitat)	Confidentiality and proprietary rights agreement (or non-disclosure agreement)
Acord de Subscripció	Underwriting Agreement
Acord Voluntari	Covenants
Actes Promocionals	Roadshow
Adquisició Planejada	Leveraged Buyout
Agent de col.locació	Placement Agent
AMEX	American Stock Exchange (AMEX)
Analista	Analyst
Antidilució	Anti-dilution (full ratchet)
Antidilució (Mitjana Ponderada)	Anti-dilution (weighted Average)
Any de Collita	Vintage Year
Assegurança Personal Directiu	Key man insurance
Assignació	Allocation
Assignació d'actius	Asset allocation
Autoritat competent	Competent Authority
Autoritat del Mercat	Market Authority
Beneficis per Acció Totalment Diluïts	Fully diluted earnings per share
BETA	BETA
BIMBO	BIMBO
Bo	BOND
Bons d'Alta Rendibilitat	High yield bonds
CAC-40 (Companyia dels Agents de Canvi 40)	CAC-40 (Compagnie des Agents de Change 40)
Capital Aportat	Contributed capital
Capital de desenvolupament	Development Capital
Capital de Reposició (compra secundària)	Replacement Capital (secondary purchase)
Capital d'Expansió	Expansion Capital
Capital Gestonat	Capital Under Management
Capital Privat	Private Equity

Capital Risc	Venture Capital
Capitalista Voltor	Vulture Capitalist
Capitalització de Mercat	Market capitalisation (or market cap)
Càrrega del deute (interessos)	Debt Service
Carta d'Intencions	Letter of Intent
Carta Revelació	Disclosure letter
Cerca de compromís de subscripció	Bookbuilding
Classes de Valors	Class of securities
Clima de Sortida	Exiting climates
Cobertura d' Interès	Interest cover
Cobertura de Dividends	Dividend cover
Cobertura de l'actiu	Asset cover
Col.lateral	Collateral
Comissió Bancària i Financera (CBF)	Commission Bancaire et Financière/Commissie voor het Bank en Financiewezen (CBF)
Comissió de les Operaciones de Borsa (COB)	Commission des Opérations de Bourse (COB)
Companyia nova	NewCo
Compliment	Compliance
Compra amb risc d'accions que cotitzen en Borsa	Venture purchase of quoted shares
Compra de les accions d'una companyia per part de l'equip directiu intern	Management buyout (MBO)
Compra de les accions d'una companyia per part d'un equip directiu extern	Management buyin (MBI)
Compra palanquejada	Buyout
Compra palanquejada Institucional (IBO)	Institutional Buyout (IBO)
Compradors Potencials	Hard circle
Compravenda d'accions	Share deal
Compromís	Commitment
Compromís del Soci Col.lectiu	General partner's commitment
Concessió de drets	Vesting
Condicions	Terms and conditions
Condicions Precedents	Conditions precedent
Consell d'Administració	Repurchase agreement
Conversió	Conversion
Corba J	J-curve
Cost Mitjà Ponderat del Capital	Weighted average cost of capital
Cotització	Listing
Cotització Dual	Dual listing
Creador de mercat	Market maker
DAX	DAX
DCD (Distribució al Capital Desemborsat)	Distributions to paid-in capital (D/PI)
De Pública a Privada	Public to private
Demanda Col.lectiva	collective demand
Derivats o Valors Derivats	Derivative or derivative security
Descompte de Subscripció (o Comisió o Marge)	Underwriting discount (or commission or spread)
Desemborsament	Disbursement
Desinversió	Divestment
Desviació Estàndard	Standard deviation
Deute Assegurat	Secured debt

Deute Convertible	Convertible debt
Deute No Garantit	Unsecured debt
Deute Preferent	Senior debt
Deute Subordinat	Subordinated debt
Diligència Deguda	Due diligence
Dilució	Dilution
Directiva de Serveis d'Inversió (DSI)	Investment Services Directive (ISD)
Directiva sobre els Fulllets d'Emissió	Prospectus Directive
Director Independent	Independent director
Disposicions Antidilució	Anti-dilution provisions
Distribució	Distribution
Distribució Primària	Primary distribution
Distribució Secundària (o Oferta Secundària)	Secondary distribution (or secondary offering)
Distribucions al Capital Desemborsat	Distributions to paid-in capital (D/PI)
Dividend Acumulatiu	Cumulative dividend
Divisió (o Divisió d'Accions)	Split (or stock split)
Drets d'Adhesió	Tag-along Rights
Drets d'Aquisició Preferent	Pre-emption rights
Drets d'Arrossegament	Drag-along rights
Drets d'Informació	Information rights
Durada de la Participació	Holding period
Earn-Out	Earn-out
EASD (Associació Europea d'Intermediaris Financers)	EASD (European Association of Securities Dealers)
EBIT (beneficis abans d'impostos i interessos)	EBIT (Earnings Before Interest & Taxes)
EBITDA (beneficis abans d'impostos, interessos, amortitzacions i depreciacions)	EBITDA (Earnings before Interest, taxes, depreciation & amortization)
Edat del Fons	Fund age
Efecte de Comerç	Commercial paper
Eliminació	Write-off
Empresa en arrancada	Start-up
Empresa Fantasma	Shell
Empresa Privada	Private company
Empresa Receptora de la Inversió	Investee company
Endarreriments	Arreage
Entitat Col.locadora	Bookrunner
Entrades i Sortides	Leavers and Joiners
Equity Kicker	Equity kicker
Equivalents d'accions Ordinàries	Common stock equivalents
Escissió	Spin-off
Estadi Llabor	Seed stage
Estic d'Hoquei	Hockey stick
Estratègia de Sortida	Exit strategy
Estrella	Star
EURONEXT	EURONEXT
Excedent	Overhang
Extraborsari (OTC)	Over-the-counter (OTC)

Factor de Confort	Comfort factor
Fase Inicial	Early stage
Fase posterior	Later stage
Filosofia d'Inversió	Investment philosophy
Finançament de la Fase Inicial	Early Stage Fund
Finançament del Deute	Debt financing
Finançament del Inversor Privat	Angel financing
Finançament Mezzanine	Mezzanine finance
Finançament Pont	Bridge financing
Flotació(o Flotació Lliure o Flotació Pública)	Float (or free float or public float)
Flux de Caixa Descomptat (FCD)	Discounted cash flow (DCF)
Flux de Caixa Lliure	Free cash flow
Flux d'Operacions	Deal flow
Fons	Fund
Fons Captiu	Captive fund
Fons de Comerç	Goodwill
Fons de compres palanquejades	Buyout Fund
Fons de desenvolupament	Development Fund
Fons de Fons	Fund of funds
Fons d'Opcions	Option pool
Fons equilibrats	Balanced fund
Fons Generalista	Generalist fund
Fons Independent	Independent fund
Fons Madurs	Mature funds
Fons Mutu	Mutual fund
Fons Obert	Open-end fund
Fons Secundari/s	Secondary fund of funds
Fons Semicaptiu	Semi-captive Fund
Fons Tancat	Closed-end fund
Fórmula Black-Scholes	Black-Scholes Formula
Fórmula Lehman	Lehman Formula
FSA	Financial services authority (FSA)
FTSE 100	FTSE 100
Full de Termes	Term Sheet
GAAP (Principis Comptables generalment acceptats)	GAAP (Generally Accepted Accounting Principles)
Garantia	Warranty
Garanties	Warrants
Garanties del Banc Subscriptor	Underwriter's warrants
Gestor de la Llista	Book manager
Historial	Track record
Honoraris de Gestió	Management fees
Horitzó TIR (Horitzó de la Taxa Interna de Rendibilitat)	Horizon internal rate of return
Increment de valor	Write-up
Independència de les Parts	Arm's-length
Índex	Index
Índex Dow Jones	Dow Jones Industrial Average (DJIA)

Interès Guanyat	Carried interest
Intervenció	Hands-on
Inversió Corporativa de Risc	Corporate venturing
Inversió de Seguiment	Follow-on investment
Inversió Inicial	Initial investment
Inversor de Capital Risc	Venture capitalist
Inversor Individual	Retail investor
Inversor Institucional	Institutional investor
Inversor Principal	Lead investor
Inversor Privat	Business angel
Inversor Sofisticat	Sophisticated investor
LIBOR (interbancari de Londres)	LIBOR (London Inter-bank offer rate)
Llei de Valors de 1933 (També LLEI 1993 o LLEI 33)	Securities Act of 1933 (also 1933 Act or 33 Act)
Llista d'Inversors	Book (or Syndicate Book)
Llibre Sindical	Syndicate book
Marge Intern, Cotització Interna	Inside spread, or inside quote
Mediador	Broker
Meitat Superior	Upper half
Memoràndum	Memorandum
Mercat Alternatiu d'inversió (AIM)	Alternative Investment Market (AIM)
Mercat Secundari	Secondary market
Mètodes de Valoració	Valuation methods
Mida del fons	Fund size
Mitjana de la Taxa Interna de Rendibilitat	Average IRR
Model de FCD d'Empresa	Enterprise DCF model
Model de Valoració d'Actius de Capital (CAPM)	Capital Asset Pricing Model (CAPM)
Model del Valor Actual Ajustat	Adjusted Present Value Model
Muralles Xineses	Chinese walls
NASD (National Association of Securities Dealers) (USA)	NASD (National Association of Securities Dealers) (USA)
Nasdaq Bulletin Board (o OTC Bulletin Board)	Nasdaq Bulletin Board (or OTC Bulletin Board)
Nasdaq National Market	Nasdaq National Market
Nasdaq SmallCap Market	Nasdaq SmallCap Market
Nasdaq Stock Market	Nasdaq Stock Market
Nasdaq-100	Nasdaq-100
Nasdaq-AMEX Market Group	Nasdaq-AMEX Market Group
Neuer Markt	Neuer Markt
No-Intervenció	Hands-off
Normes Comptables Internacionals	International Accounting Standards (IAS)
Nou Mercat	Nouveau Marché
Nova Emissió	New issue
NYSE (New York Stock Exchange)	NYSE (New York Stock Exchange)
Obligació Assegurada	Secured obligation
Obligacions	Debenture
Obligacions Convertibles / amb característiques d'Acció	Convertible/equity related loan

Oferta de valors de baix rendiment	Turkey
Oferta Pública	Public offering
Oferta Pública Directa	Direct public offering
Opció	Option
Opció a l'estil Europeu	European-style option
Opció de Compra	Call option (or call)
Opció de Recuperació	Clawback option
Opció de Sobreassignació	Over-Allotment Option
Opció de Venda	Put option
Opció sobre les Accions	Stock option
OPV (Oferta Pública de venda d'accions)	IPO (Initial Public Offering)
Orientat al Fons	Fund focus (investment stage)
OTC Bulletin Board	OTC Bulletin Board
Pacte Restrictiu	Restrictive covenant
Pagament amb Càrrec al Capital	Drawdown
Pagament en Espècie	Payment in kind (PIK)
Període de Bloqueig	Lock-up period
Persones Relacionades	Connected persons
Píndola Enverinada	Poison pill
Pla d'Empresa	Business plan
Plusvàlua	Capital gains
Prescriptors	Gatekeepers
Preu de Partida	Opening price
Preu d'Exercici	Exercise price
Preu Fix	Flat Pricing
Primeres Accions Preferents	First preferred stock
Programa de Traspàs dels Fons	Takedown schedule
Propietat Intel.lectual	Intellectual property
Punt Base	Basis point
Punt de Partida	Inception
Punt de Referència	Benchmark
Punt de tresoreria 0	Cash Wall
Punt d'Equilibri	Break-even point
Quartil	Quartile
Quartil Superior	Top Quarter
Quasi-Capital	Quasi-equity
Ratchet/sliding scale	Ratchet/sliding scale
Ràtio d'Accions Ordinàries	Common stock ratio
Ràtio de Conversió	Conversion ratio
Ràtio de Deute	Debt ratio
Ràtio de Deute/Capital	Debt/equity ratio
Ràtio de Preu/Beneficis	P/E ratio
Ràtio de Realització	Realisation ratios
Ràtio d'Endeutament	Equity ratio
Ràtio d'Enveja	Envy ratio
Recapitalització	Recapitalisation
Recapitalització Planejada	Leveraged recapitalisation
Recollida de Fons	Fundraising

Recompria	Buyback
Recompria per part de l'empresa	Company buy-back
Reducció de Valor	Write-down
Reflotació	Turnaround
Rendiment	Yield
Repel.lent antitaurons	Shark repellent
Requisits de Cotització	Listing requirements
Refinançament del Deute Bancari	Refinancing bank debt
Rescat	Redemption
Rescat (o Reflotació)	Rescue (or turnaround)
Rondes	Rounds
RVPI (Residual Value to Paid-in)	RVPI - Residual Value to Paid-In
S&P 500	S&P (Standard & Poor) 500
Secret Comercial	Trade secret
Securities and Exchange Commission (SEC), equivalent a la CNMV (Comissió Nacional del Mercat de Valors) Espanyola	Securities and Exchange Commission (SEC)
Seqüència	Sequence
Signatura de documents	Completion
Sindicació	Syndication
Sínia d'Hàmster	Hamster wheel
Soci Col.lectiu	General partner
Soci Comanditari	Limited partner
Societat Comanditària	Limited partnership
Societat de Cartera (o Empresa Receptora de la Inversió)	Portfolio company (or investee company)
Sortida	Exit
Sortida a Borsa	Public float
Subscripció amb Garantia de Col.locació	Firm commitment underwriting
Subscripció sense Garantia de Col.locació	Best efforts underwriting
Subscriber	Underwriter
Subscriber Principal (o Gestor Principal)	Lead underwriter (or lead manager)
Subscriptors Gestors	Managing underwriters
Supresió de la llista Oficial de la Borsa	Delisting
Tancament	Closing
Taxa Crítica de la Rendibilitat	Hurdle rate
Taxa de Consum del Capital (Burn Rate)	Burn rate
Taxa de Rendibilitat Interna	Internal rate of return (IRR)
Tipus d'Actiu	Asset class
Tipus d'Interès Interbancari de Londres (LIBOR)	London Inter-bank Offer Rate (LIBOR)
Tipus d'Opció sobre accions	Green Shoe or Shoe
TIR (Taxa Interna de Rendibilitat)	IRR Internal Rate of Return
TIR a 5 anys	5 year Rolling IRR
TIR Col.lectiva	Pooled IRR
TIR Mitjana	Median IRR
Tir Mitjana Ponderada del Capital	Capital weighted average IRR
Títols de Participació del Capital	Equity

Traspàs Permès	Permitted transfer
Treballador/accionista que deixa l'empresa	Bad Leaver
Valor Actual	Present Value
Valor Afegit	Added value
Valor Comptable per Acció	Book value per share
Valor Cotitzat	Listed security
Valor Mitjà del Mercat	Mid-market value
Valor Residual	Residual Value
Valor Residual Respecte al Capital Desemborsat (VR/CD)	Residual value to paid-in capital (RV/PI)
Valor Total Respecte al Capital Desemborsat (VT/CD)	Total value to paid-in (TV/PI)
Valoració de Multiples o Valoració Relativa	Multiples or Relative Valuation
Valoració del Flux de Caixa Disponible per al Capital	Cash Flows to Equity Valuation
Valoració d'Opcions Reals	Real Options Valuation
Valoració i Pautes d'Emissió d'Informes	Valuation and Reporting Guidelines
Valoració Postdiners	Post-money valuation
Valoració Prediners	Pre-money valuation
Valoracions de la Competitivitat	Beauty parade
Valors Convertibles	Convertible security
Venda Comercial	Trade sale
Venda d'Actius	Asset deal
Venda d'Opció sense Cobertura	Short sale
Venda Sencundària	Secondary sale
Venedor	Vendor
Volatilitat	Volatility
VTCD (Valor Total Respecte al Capital Desemborsat)	TVPI - Total Value to Paid-In

Oficina central

Pg. de Gràcia, 129
08008 Barcelona
Tel. 93 476 72 00
Fax 93 476 73 00
info@cidem.gencat.net
www.cidem.com

Xarxa Territorial del CIDEM a Catalunya

Delegació Bages
Muralla de Sant Domènec, 24 baixos
Edifici Consell Comarcal del Bages
08240 Manresa
Tel. 93 693 03 58
Fax 93 876 82 12

Delegació Berguedà
C/ Barcelona, 49 3r
08600 Berga
Tel. 93 821 35 53
Fax 93 822 09 55

Delegació Girona
C/ Migdia, 50-52
17003 Girona
Tel. 972 94 01 20
Fax 972 94 01 64

Delegació Lleida
Av. Segre, 7
25007 Lleida
Tel. 973 72 80 00
Fax 973 22 19 58

Delegació Tarragona
C/ Pompeu Fabra, 1
43004 Tarragona
Tel. 977 25 17 17
Fax 977 25 17 10

Delegació Terres de l'Ebre
C/ de la Rosa, 9
43500 Tortosa
Tel. 977 44 93 33
Fax 977 44 95 75